

## **Dr.- Ing. D. Hagebölling**

**Sachverständiger für baulichen, betrieblichen und kommunalen Brandschutz mit Staatsprüfung  
Von der Industrie- und Handelskammer öffentlich bestellter und vereidigter Sachverständiger für den vorbeugenden Brandschutz**

Bauvorhaben: Neubau einer Grundschule - Melanchthonschule  
Königsberger Str. 91, 48157 Münster

Bauherr: Bauwerke Münster GmbH für die Stadt Münster – Dezernat V  
Hafenplatz 1, 48155 Münster

Aktenzeichen: Stadt Münster 63 – 00691/2024

Dr.-Ing. D. Hagebölling  
Rekener Straße 33  
48653 Coesfeld

Tel.-Nr. 0171/5486582  
e-mail: [hifbc@t-online.de](mailto:hifbc@t-online.de)

09.12.2024

# **Brandschutzkonzept**

(Version 2.0)

in Anlehnung an § 9 BauPrüfVO NRW sowie § 50 Abs. 1 Nr. 19 BauO NRW

Auftraggeber:  
Bauwerke Münster GmbH  
Hafenplatz 1  
48155 Münster

**Hagebölling**

Digital signiert von  
Hagebölling  
DN: cn=Hagebölling, c=DE,  
o=Brandschutz, ou=H-BSPB,  
email=hifbc@t-online.de  
Datum: 2024.12.09 17:10:51  
+01'00'

## **0 Inhalt**

Brandschutztechnische Gesamtbewertung eines Bauvorhabens zur  
Errichtung einer Grundschule mit Sporthalle

Das Brandschutzkonzept soll der Stadt Münster als Genehmigungsbehörde zur  
Ergänzung des Bauantrages zur Verfügung gestellt werden.

Das Brandschutzkonzept umfasst 31 Textseiten sowie 9 Begleitpläne mit  
brandschutztechnisch relevanten Informationen.

Das vorliegende Konzept (Version 2) ersetzt die zunächst eingereichte Version  
1 vom 03.07.2024, wurde erforderlich durch Planänderungen und berücksichtigt  
die Nachforderungen der Stadt Münster vom 24.10.2024.

## **Dr.- Ing. D. Hagebölling**

**Sachverständiger für baulichen, betrieblichen und kommunalen Brandschutz mit Staatsprüfung  
Von der Industrie- und Handelskammer öffentlich bestellter und vereidigter Sachverständiger für den vorbeugenden Brandschutz**

Bauvorhaben: Neubau einer Grundschule - Melanchthonschule  
Königsberger Str. 91, 48157 Münster

Bauherr: Bauwerke Münster GmbH für die Stadt Münster – Dezernat V  
Hafenplatz 1, 48155 Münster

Aktenzeichen: Stadt Münster 63 – 00691/2024

---

### **Inhaltsverzeichnis**

	Seite
<b>0 Inhalt</b>	<b>1</b>
<b>1 Grundlagen</b>	<b>4</b>
<b>2 Gegenstand der Begutachtung</b>	<b>6</b>
2.1 Bau- und Nutzungsbeschreibung	6
2.2 Brandschutztechnische Ausstattung, brandbeeinflussende Faktoren	8
2.3 Brandschutztechnische Risikobewertung	9
<b>3 Einstufung des Objektes nach der Landesbauordnung</b>	<b>10</b>
<b>4 Brandschutztechnische Bewertung und Auslegung</b>	<b>10</b>
4.1 Abwehrender Brandschutz	10
4.1.1 Zufahrtsmöglichkeiten, Bewegungsflächen und Einsatzvoraussetzungen für die Feuerwehr	11
4.2 Löschwasserversorgung	11
4.3 Löschwasserrückhaltung	11
4.4 Baulicher Brandschutz	12
4.5 Rettungswege	16
4.6 Nutzungsbegrenzung	19
4.7 (Haus-) Technische Anlagen	19
4.8 Lüftungsanlagen	20
4.9 Rauch- und Wärmeabzugsanlagen	21

## **Dr.- Ing. D. Hageböling**

**Sachverständiger für baulichen, betrieblichen und kommunalen Brandschutz mit Staatsprüfung  
Von der Industrie- und Handelskammer öffentlich bestellter und vereidigter Sachverständiger für den vorbeugenden Brandschutz**

Bauvorhaben:       Neubau einer Grundschule - Melanchthonschule  
                          Königsberger Str. 91, 48157 Münster

Bauherr:            Bauwerke Münster GmbH für die Stadt Münster – Dezernat V  
                          Hafenplatz 1, 48155 Münster

Aktenzeichen:      Stadt Münster 63 – 00691/2024

4.10	Brandmeldeanlagen - Alarmierungseinrichtung	23
4.11	Löschgeräte und Einrichtungen	23
4.12	Sonstige technische Ausstattung	24
4.13	Information für die Feuerwehr	25
4.14	Betrieblicher Brandschutz	26
4.15	Bauausführung	27
<b>5</b>	<b>Abweichungen/Erleichterungen</b>	<b>29</b>
<b>6</b>	<b>Zusammenfassung</b>	<b>29</b>

## **Dr.- Ing. D. Hagebölling**

**Sachverständiger für baulichen, betrieblichen und kommunalen Brandschutz mit Staatsprüfung  
Von der Industrie- und Handelskammer öffentlich bestellter und vereidigter Sachverständiger für den vorbeugenden Brandschutz**

Bauvorhaben: Neubau einer Grundschule - Melanchthonschule  
Königsberger Str. 91, 48157 Münster

Bauherr: Bauwerke Münster GmbH für die Stadt Münster – Dezernat V  
Hafenplatz 1, 48155 Münster

Aktenzeichen: Stadt Münster 63 – 00691/2024

---

### **1 Grundlagen**

- a) Nutzungsbeschreibung und Erläuterungsbericht der Architekten Dahle-Dirumdam-Heise PartGmbH, Hamburg mit Angaben zur bautechnischen Ausführung des Objektes vom 03.07.2024
- b) Lageplan der Landschaftsarchitekten BHF, Schwerin vom 30.01.2024 im Maßstab 1:200 mit Fortschreibung bis zum 17.07.2024
- c) Bauantragsplanung  
Grundrisse, Schnitte und Ansichten im Maßstab 1:100, erstellt durch die Architekten Dahle-Dirumdam-Heise PartGmbH, Hamburg vom 03.07.2024 mit Fortschreibung im Maßstab 1:50 bis zum 24.10.2024  
Die in den Planvorlagen aufgeführten brandschutztechnischen Anforderungen an Baustoffe und Bauteile werden in dem nachfolgenden Konzept zugrunde gelegt. Darüber hinaus sind die nachfolgenden schriftlichen Ausführungen des Konzepterstellers verbindlich im Zuge der Baumaßnahmen umzusetzen.
- d) Schulbaurichtlinie NRW (SchulBauR), Sonderbauverordnung T 1 NRW (SBauVO) in der zum Zeitpunkt der Antragsstellung gültigen Fassung
- e) Landesbauordnung NRW mit den entsprechenden Einzelverordnungen, relevanten Richtlinien und anerkannten Regeln der Technik in der zum Zeitpunkt der Antragstellung gültigen Fassung
  - Arbeitsstättenverordnung (ArbStättVO)
  - Betriebssicherheitsverordnung
  - Verwaltungsvorschrift Technische Baubestimmungen für das Land Nordrhein-Westfalen (VV TB NRW) mit den Muster-Richtlinien für Leitungs- und Lüftungsanlagen (M-LAR und M-LüAR)

## **Dr.- Ing. D. Hagebölling**

**Sachverständiger für baulichen, betrieblichen und kommunalen Brandschutz mit Staatsprüfung  
Von der Industrie- und Handelskammer öffentlich bestellter und vereidigter Sachverständiger für den vorbeugenden Brandschutz**

Bauvorhaben: Neubau einer Grundschule - Melanchthonschule  
Königsberger Str. 91, 48157 Münster

Bauherr: Bauwerke Münster GmbH für die Stadt Münster – Dezernat V  
Hafenplatz 1, 48155 Münster

Aktenzeichen: Stadt Münster 63 – 00691/2024

- 
- Löschwasserrückhalterrichtlinie NRW (LÖRÜRL)
  - DIN 4102, EN 13501 Brandverhalten von Baustoffen und Bauteilen
  - DIN VDE V 0826 - 2 V Brandwarnanlagen
  - DIN 14 096 Brandschutzordnung
  - DIN VDE 0108 Sicherheitsbeleuchtung
  - DIN 57 185/ VDE 0185 Blitzschutzanlagen
  - Technische Regeln für Arbeitsstätten
    - ASR A 1.3 Sicherheits- und Gesundheitsschutzkennzeichnung
    - ASR A 2.2 Maßnahmen gegen Brände
    - ASR A 2.3 Fluchtwege und Notausgänge

- f) Ortsbesichtigungen am 29.08.2023 und 10.07.2024
- g) Erläuterungsbericht zu den elektrischen Anlagen des Ingenieurbüros Schröder und Partner, Bielefeld vom 06.03.2024 – Planfortschreibung bis zum 05.09.2024
- h) Erläuterungsbericht zur Lüftungs-, Sanitär und Heizungsplanung des Ingenieurbüros Vollmer + Nerlich, Osnabrück vom 27.03.2024 mit Planfortschreibung bis zum 01.10.2024
- i) DGUV-Leitfaden "Sichere Schule" –Sporthallen – Stand November 2016
- j) Abstimmungsgespräch mit der Bauordnungsbehörde und der Brandschutzdienststelle am 06.11.2023
- k) Nachforderung der Bauordnungsbehörde der Stadt Münster vom 24.10.2024

### Hinweis:

Die brandschutztechnische Beurteilung und Auslegung erfolgt systemisch nach den Vorgaben für die Aufstellung von Brandschutzkonzepten gemäß § 9 BauPrüfVO NRW. Hinter den Kapiteln bzw. Textpassagen sind zur Orientierung die entsprechenden Gliederungsziffern in Klammern beigelegt ( ). Die vorliegende Version 2.0 ersetzt die Version 1.0 vom 03.07.2024.

## **Dr.- Ing. D. Hageböling**

Sachverständiger für baulichen, betrieblichen und kommunalen Brandschutz mit Staatsprüfung  
Von der Industrie- und Handelskammer öffentlich bestellter und vereidigter Sachverständiger für den vorbeugenden Brandschutz

Bauvorhaben: Neubau einer Grundschule - Melanchthonschule  
Königsberger Str. 91, 48157 Münster

Bauherr: Bauwerke Münster GmbH für die Stadt Münster – Dezernat V  
Hafenplatz 1, 48155 Münster

Aktenzeichen: Stadt Münster 63 – 00691/2024

---

## **2      Gegenstand der Begutachtung**

### **2.1      Bau- und Nutzungsbeschreibung**

Die Stadt Münster plant in Kooperation mit der Bauwerken Münster GmbH den Neubau einer Grundschule mit Sporthalle.

Das Bauvorhaben umfasst zwei Gebäude:

#### **a) Schulgebäude**

2geschossig, Grundriss rechteckig mit den Abmessungen ~ 60 m x 29 m bei einer Höhe von ~ 9 m

Nutzung: Erdgeschoss:

Aufwärmküche mit Speiseraum, Atrium als Versammlungstätte (z.T. zweigeschossig durch Sitzstufen), Fachunterrichtsräume, Schulverwaltung, Hausmeisterwerkstatt, Sanitär-und Nebenräume

Obergeschoss:

2 Lernbereiche mit jeweils 5 Klassenräumen, 4 separate Unterrichtsräume, Sanitär und Nebenräume

Dachfläche:

Photovoltaikflächen und Aufstellung von Haustechnik

Besonderheiten:

Das Atrium mit Speiseraum und bis ins OG angeordnete Sitzstufen sollen für Schulveranstaltungen mit mehr als 200 Personen belegt werden können.

Es sind zwei offene Sichtverbindungen zwischen Erd- und Obergeschoss geplant.

## **Dr.- Ing. D. Hagebölling**

**Sachverständiger für baulichen, betrieblichen und kommunalen Brandschutz mit Staatsprüfung  
Von der Industrie- und Handelskammer öffentlich bestellter und vereidigter Sachverständiger für den vorbeugenden Brandschutz**

Bauvorhaben: Neubau einer Grundschule - Melanchthonschule  
Königsberger Str. 91, 48157 Münster

Bauherr: Bauwerke Münster GmbH für die Stadt Münster – Dezernat V  
Hafenplatz 1, 48155 Münster

Aktenzeichen: Stadt Münster 63 – 00691/2024

---

### **Erschließung:**

Haupteingang und Nebeneingang Mensa an der Westseite

Zugänge zu den Treppenträumen West und Ost

Anlieferung Aufwärmküche. Der HAR ist nur von außen be-  
gebar

Vertikale Erschließung durch zwei notwendige Treppenträume  
sowie einen Personenaufzug<sup>1</sup>, Dachaufstieg über Pumi-Raum

### **Bauweise:**

Tragende Bauteile massive Bauweise, Innenausbau massiv und  
Trockenbau

Dachaufbau Stahlbetondecke mit Flachdach

b) Sporthalle, eingeschossig, nahezu rechteckig mit den Abmessungen  
~ 34 m x 31 m bei einer Höhe von ~ 8 m

Nutzung: Sportfläche mit Umkleide- und Nebenräumen, Sanitär- und  
Technikräume

### **Dachfläche:**

Photovoltaikflächen

### **Erschließung:**

Haupteingang Süd und Nebeneingang Ost

Notausgang Nordseite

Die Technikräume sind nur von außen begehbar,

Dachaufstieg über Lagerraum (Nord)

Bauweise: Tragende Bauteile und Trennwände aus Holzbaustoffen  
(Brettschicht F 30 B, Holzrahmen)

Dachdeckung der Halle mit gedämmten Trapezblechen

Umkleideräume mit Holzbalkendecke

---

<sup>1</sup>

Der Aufzug dient nicht einer allgemeinen Nutzung und wird bei Bedarf vom Aufsichtpersonal durch Schließung in Betrieb genommen

## **Dr.- Ing. D. Hagebölling**

Sachverständiger für baulichen, betrieblichen und kommunalen Brandschutz mit Staatsprüfung  
Von der Industrie- und Handelskammer öffentlich bestellter und vereidigter Sachverständiger für den vorbeugenden Brandschutz

Bauvorhaben: Neubau einer Grundschule - Melanchthonschule  
Königsberger Str. 91, 48157 Münster

Bauherr: Bauwerke Münster GmbH für die Stadt Münster – Dezernat V  
Hafenplatz 1, 48155 Münster

Aktenzeichen: Stadt Münster 63 – 00691/2024

---

### **2.2 Brandschutztechnische Ausstattung, brandbeeinflussende Faktoren**

#### **a) Schulgebäude**

Das Gebäude wird mit einer Alarmierungsanlage ausgestattet, über die sämtliche Aufenthaltsbereiche der Schule akustisch erreicht werden können. Diese Anlage ermöglicht als elektroakustische Lautsprecheranlage (ELA) auch Sprachdurchsagen.

Die Rettungswege und der Versammlungsbereich werden mit einer Sicherheitsbeleuchtung ausgestattet.

Für die Entrauchung des Atriums und der beiden Treppenträume sind natürliche Rauchabzugsanlagen mit entsprechenden Dachkuppeln geplant.

Zur Reduzierung des Brandentstehungsrisikos ist eine Blitzschutzanlage vorgesehen.

Für die Feuerwehr ist nahe dem Dachausstieg ein Trennschalter für die Photovoltaikanlagen (PVA) vorgesehen.

Eine angemessene Ausstattung des Gebäudes mit genormten Handfeuerlöschern ist obligatorisch.

#### **b) Sporthalle**

Die Rettungswege werden mit einer Sicherheitsbeleuchtung ausgestattet.

Für die Entrauchung der Sporthalle ist eine Dachkuppel als natürliche Rauchabzugsanlagen geplant; darüber hinaus sind weitere Dachkuppeln maschinell öffnbar und können den Rauchabzug ergänzen.

Zur Reduzierung des Brandentstehungsrisikos ist eine Blitzschutzanlage vorgesehen.

Am Dachaufstieg ist ein Trennschalter zur Abschaltung der PVA eingeplant.

Der Schulhof ist im Bedarfsfall durch Rettungsdienstfahrzeuge befahrbar.

## **Dr.- Ing. D. Hagebölling**

Sachverständiger für baulichen, betrieblichen und kommunalen Brandschutz mit Staatsprüfung  
Von der Industrie- und Handelskammer öffentlich bestellter und vereidigter Sachverständiger für den vorbeugenden Brandschutz

Bauvorhaben: Neubau einer Grundschule - Melanchthonschule  
Königsberger Str. 91, 48157 Münster

Bauherr: Bauwerke Münster GmbH für die Stadt Münster – Dezernat V  
Hafenplatz 1, 48155 Münster

Aktenzeichen: Stadt Münster 63 – 00691/2024

---

Die Zufahrten und Zugänge zum Schulgelände werden mit Schließsystemen ausgestattet, die von der Feuerwehr Münster geöffnet werden können (z. B. sog. B – Schließung).

### **2.3 Brandschutztechnische Risikobewertung**

Bei dem Bauvorhaben handelt es sich um ein konventionelles Schulgebäude einschließlich Sporthalle mit den üblichen Brandrisiken. Größere Brandlasten sind allenfalls in den Werk- oder Lagerräumen zu erwarten. Auch besondere Zündquellen sind mit Ausnahme eines Ofens für das Brennen von Ton, der abgesondert in einem Werkraum aufgestellt werden soll, nicht zu erwarten. Die möglichen Zündquellen sind daher konventionell einzustufen und vorrangig in Verbindung mit den Elektroinstallationen und elektrischen Einrichtungen zu betrachten.

Das Brandentstehungsrisiko wird durch die Installation von Blitzschutzanlagen reduziert.

Die Beheizung und Warmwasseraufbereitung erfolgt durch Fernwärme, so dass durch Heizanlagen keine besonderen Brandrisiken vorhanden sein werden. Gleiches gilt für die Küche, die nur als Aufwärmküche dient.

Das Hauptrisiko ist durch die Belegung mit Kindern zu sehen. Durch eine entsprechende Räumungsorganisation in Verbindung mit der akustischen Alarmierungsanlage sowie der Anordnung von Rettungswegen und Ausgängen wird diesem Risiko vorgebeugt.

Die Rettungswege aus den beiden Gebäuden bis ins Freie überschreiten mit weniger als 30 m bzw. 35 m Lauflänge den baurechtlich festgelegten Grenzwert nicht, sodass eine Räumung im Brandfall auch kurzfristig möglich ist.

## **Dr.- Ing. D. Hagebölling**

Sachverständiger für baulichen, betrieblichen und kommunalen Brandschutz mit Staatsprüfung  
Von der Industrie- und Handelskammer öffentlich bestellter und vereidigter Sachverständiger für den vorbeugenden Brandschutz

Bauvorhaben: Neubau einer Grundschule - Melanchthonschule  
Königsberger Str. 91, 48157 Münster

Bauherr: Bauwerke Münster GmbH für die Stadt Münster – Dezernat V  
Hafenplatz 1, 48155 Münster

Aktenzeichen: Stadt Münster 63 – 00691/2024

---

### **3 Einstufung des Bauvorhabens nach der Landesbauordnung**

Für Schulgebäude ist als Sonderbauvorschrift die Schulbaurichtlinie NRW zugrunde zu legen. Aufgrund der Planung eines Versammlungsbereichs für eine Belegung mit mehr als 200 Personen ist für den brandschutztechnisch abgetrennten Bereich zwischen den Planachsen 1 und 6 im EG sowie 5 und 7/ C-D im Obergeschoss die Sonderbauverordnung Teil 1 NRW dort zu berücksichtigen.

Durch die Nutzung muss das geplante Bauvorhaben als großer Sonderbau gem. § 50 (2) Nr. 12 BauO NRW betrachtet werden.

Hinsichtlich der Gebäudehöhen ist die Gebäudeklasse 3 relevant; die Schulbaurichtlinie räumt auch eine Behandlung nach dieser Gebäudeklasse ein.

### **4 Brandschutztechnische Bewertung und Auslegung**

#### **4.1 Abwehrender Brandschutz (1)**

Das geplante Bauvorhaben liegt am nördlichen Rand der Innenstadt von Münster im Stadtteil Coerde und wird primär von der Berufsfeuerwehr Münster brandschutztechnisch betreut.

Damit kann vorausgesetzt werden, dass der Grundsatz im Brandfall gemäß Brandschutz- und Hilfeleistungs- und Katastrophenschutzgesetz NRW (BHKG) organisatorisch sichergestellt ist.

Nach der Alarmierung der Feuerwehr kann spätestens 10 Minuten nach dem Notruf von einer Intervention der ersteintreffenden Einheit ausgegangen werden.

## **Dr.- Ing. D. Hagebölling**

Sachverständiger für baulichen, betrieblichen und kommunalen Brandschutz mit Staatsprüfung  
Von der Industrie- und Handelskammer öffentlich bestellter und vereidigter Sachverständiger für den vorbeugenden Brandschutz

Bauvorhaben: Neubau einer Grundschule - Melanchthonschule  
Königsberger Str. 91, 48157 Münster

Bauherr: Bauwerke Münster GmbH für die Stadt Münster – Dezernat V  
Hafenplatz 1, 48155 Münster

Aktenzeichen: Stadt Münster 63 – 00691/2024

### **4.1.1 Zufahrtsmöglichkeiten, Bewegungsflächen und Einsatzvoraussetzungen für die Feuerwehr**

Die Anfahrt der Feuerwehr erfolgt über die öffentliche Verkehrsfläche der Königsberger Straße. Von dort sind Zuwege zu den Gebäuden vorhanden und ggf. ist auch eine Zufahrt auf den Schulhof möglich. Zugänge, Zufahrtstore und Sperrpfosten werden mit einem von der Feuerwehr nutzbaren Schließsystem ausgestattet.

Bewegungsflächen für die Feuerwehr sind auf der öffentlichen Verkehrsfläche vorhanden. Aufgrund der baulich redundant ausgelegten Rettungswegen sind Aufstellflächen für Drehleiterfahrzeuge nicht erforderlich.

Eine Umfahrt für die Feuerwehr ist nicht geplant und auch nicht erforderlich. Der Zugang zum Schulgebäude soll über den westlich angeordneten Haupteingang und für die Sporthalle über den südlich angeordneten Haupteingang erfolgen; ein Schließsystem für die Feuerwehr ist aber nicht geplant.

### **4.2 Löschwasserversorgung (2)**

Eine dem Objektrisiko angemessene Löschwasserversorgung (96 m³/h über 2 Stunden) ist durch die Bestandssituation mit einer Versorgungsleitung DN 200 entlang der Königsberger Straße gegeben (s. Planeintrag).

Der nächste Unterflurhydrant befindet sich auf der gegenüberliegenden Straßenseite in etwa 30 m Entfernung zum Schugelände.

### **4.3 Löschwasserrückhaltung (3)**

Aufgrund der zu erwartenden Brandlasten sind Rückhaltevorräte im Sinne der Löschwasser-Rückhalte-Richtlinie nicht erforderlich, da keine wassergefährdenden Stoffe in relevanten Mengen vorhanden sein werden, die die zulässigen Grenzwerte gemäß Tabelle 1 der Richtlinie überschreiten.

## **Dr.- Ing. D. Hagebölling**

Sachverständiger für baulichen, betrieblichen und kommunalen Brandschutz mit Staatsprüfung  
Von der Industrie- und Handelskammer öffentlich bestellter und vereidigter Sachverständiger für den vorbeugenden Brandschutz

Bauvorhaben: Neubau einer Grundschule - Melanchthonschule  
Königsberger Str. 91, 48157 Münster

Bauherr: Bauwerke Münster GmbH für die Stadt Münster – Dezernat V  
Hafenplatz 1, 48155 Münster

Aktenzeichen: Stadt Münster 63 – 00691/2024

---

### **4.4 Baulicher Brandschutz (4)**

#### **4.4.1 Allgemeine Anforderungen an Bauteile und Baustoffe**

Alle verwendeten brandschutzrelevanten Bauprodukte müssen den einschlägigen Vorgaben der VV TB NRW entsprechen oder durch eine bauaufsichtliche Zulassung bzw. ein Prüfzeugnis klassifiziert sein.

Die Dachflächen beider Gebäude werden so ausgeführt, dass die Anforderungen zum Schutz gegen Flugfeuer nach DIN 4102 T 7 erfüllt werden (sog. harte Bedachung).

Tragende Wände, Pfeiler und Stützen sowie die Geschossdecke des Schulgebäudes werden gemäß den grundsätzlichen Anforderungen der §§ 27 und 31 BauO NRW mindestens in einer Brandschutzqualität in F 30 nach DIN 4102 ausgelegt.

Das Dachtragwerk oberhalb des definierten Versammlungsbereichs erhält eine feuerhemmende Ausführung, die Bedachung einschließlich lichtdurchlässiger Bauteile wird nicht brennbar hergestellt.

Dies ist für die Sporthalle nicht erforderlich.

#### **4.4.2 Brandabschnitte/ Brandbekämpfungsabschnitte/Rauchabschnitte**

Zu a) Schulgebäude

Eine bautechnische Ausbildung von Brandabschnittsgrenzen durch Brandwände gemäß § 30 BauO NRW ist bei der gesamten Baumaßnahme nicht vorgesehen und auch nicht erforderlich, da die Innenabmessungen des Gebäudes den Grenzwert von 60 m nicht überschreiten und die Schulbau-richtlinie unter Punkt 4.3 diese Abweichung von § 30 (2) Nr. 2 BauO NRW einräumt. Somit kann das Bauwerk insgesamt als ein zusammenhängender

## **Dr.- Ing. D. Hagebölling**

**Sachverständiger für baulichen, betrieblichen und kommunalen Brandschutz mit Staatsprüfung  
Von der Industrie- und Handelskammer öffentlich bestellter und vereidigter Sachverständiger für den vorbeugenden Brandschutz**

Bauvorhaben: Neubau einer Grundschule - Melanchthonschule  
Königsberger Str. 91, 48157 Münster

Bauherr: Bauwerke Münster GmbH für die Stadt Münster – Dezernat V  
Hafenplatz 1, 48155 Münster

Aktenzeichen: Stadt Münster 63 – 00691/2024

---

Brandabschnitt betrachtet werden, der nur durch interne Trennwände in geschottete Abschnitte aufgeteilt wird.

Eine interne Abschnittsbildung erfolgt durch feuerbeständige Trennwände im Erdgeschoss entlang der Planachsen 4, B und E sowie 6 zur Abtrennung des Versammlungsbereichs und im Obergeschoss entlang der Planachsen 4 und 8 zur Abtrennung der Lernbereiche.

Es bestehen durch drei Lufträume zwischen Erdgeschoss und Obergeschoss Deckenöffnungen zwischen Geschossen. Mit einer feuerhemmenden Abtrennung des Luftraums über dem Atrium durch entsprechende Glaswände im Obergeschoss wird die brandschutztechnische Schottung zwischen den Geschossen gewahrt, wodurch keine Abweichung von § 31 (1) BauO NRW vorliegt.

Der sog. Lichthof (grüner Hof im Marktplatz) im Nordflügel verfügt nur über eine rauchdichte Abschottung durch eine feuerhemmende Wandscheibe im EG und Verbundsicherheitsglas. Das ist ausreichend, da es sich nicht um eine offene Verbindung innerhalb des Gebäudes handelt, sondern um einen Außenbereich. Durch die Verwendung entsprechender Bauteile (nicht brennbar bzw. feuerhemmend) für diese Abschottung werden die Vorgaben des § 28 BauO NRW für Gebäude der Klasse 3 erfüllt.

Zu b) Sporthalle

Eine bautechnische Ausbildung von Brandabschnittsgrenzen durch Trennwände gemäß § 30 BauO NRW ist bei der Baumaßnahme nicht vorgesehen und auch nicht erforderlich, da die Innenabmessungen des Gebäudes den Grenzwert von 40 m nicht überschreiten.

## **Dr.- Ing. D. Hagebölling**

**Sachverständiger für baulichen, betrieblichen und kommunalen Brandschutz mit Staatsprüfung  
Von der Industrie- und Handelskammer öffentlich bestellter und vereidigter Sachverständiger für den vorbeugenden Brandschutz**

Bauvorhaben: Neubau einer Grundschule - Melanchthonschule  
Königsberger Str. 91, 48157 Münster

Bauherr: Bauwerke Münster GmbH für die Stadt Münster – Dezernat V  
Hafenplatz 1, 48155 Münster

Aktenzeichen: Stadt Münster 63 – 00691/2024

---

### 4.4.3. Sonstige brandschutztechnische Abschottungen

#### 4.4.3.1 Abschottung von Flurzonen, Nutzungsabschnitten und Räumen mit erhöhtem Brandrisiko

Zu a) Schulgebäude

##### Erdgeschoss:

Unabhängig vom Versammlungsbereich im Südflügel, der als zusammenhängender Nutzungsabschnitt betrachtet wird, ist für den Nordflügel eine Abtrennung der Flurzonen durch feuerhemmende Trennwände vorgesehen, so dass der sog. Marktplatz um den Lichthof auch als Nutzungsabschnitt betrachtet werden kann. Ausnahmen hierzu sind nur für die Sanitärräume angedacht, die als sog. "Nassräume" nur ein geringes brandschutztechnisches Risiko darstellen. Die in den betreffenden Flurzonen zu erwartenden Brandlasten z.B. durch Sitzbänke sind gering kritisch einzustufen und vergleichbar mit einer Nutzung als Büroabschnitt. Dieser "Marktplatzabschnitt" sowie die Schulverwaltung mit einer Grundfläche von jeweils weniger als 400 m<sup>2</sup> können in Anlehnung an § 36 (1) Nr. 4 BauO NRW ohne notwendige Flure ausgebildet werden zumal eine feuerhemmende Abtrennung von anderen Bereichen gegeben ist und direkte Ausgänge ins Freie bzw. in einen notwendigen Treppenraum genutzt werden können.

Weitere brandschutztechnische Abtrennungen sind vorgesehen für den Werkraum, den Raum für die Alarmierungstechnik (feuerbeständige Wände mit feuerhemmender Rauchschutztür), die Hausmeisterräume, den Hausanschlussraum den Pumi-Raum, das Archiv, den Elektrotechnik (UV)- und Serverraum, den Kopierraum (feuerhemmende Wände mit mindestens dichtschießenden Türen).

Da der Lagerraum in der Küche weitgehend durch Kühlzellen mit Metallgehäusen belegt wird, ist dort eine brandschutztechnische Abtrennung unverhältnismäßig und somit auch nicht vorgesehen. Gleiches gilt für den Abstellraum für Musikinstrumente, die keine nennenswerten Brandlasten darstellen.

## **Dr.- Ing. D. Hagebölling**

**Sachverständiger für baulichen, betrieblichen und kommunalen Brandschutz mit Staatsprüfung  
Von der Industrie- und Handelskammer öffentlich bestellter und vereidigter Sachverständiger für den vorbeugenden Brandschutz**

Bauvorhaben: Neubau einer Grundschule - Melanchthonschule  
Königsberger Str. 91, 48157 Münster

Bauherr: Bauwerke Münster GmbH für die Stadt Münster – Dezernat V  
Hafenplatz 1, 48155 Münster

Aktenzeichen: Stadt Münster 63 – 00691/2024

---

### Obergeschoss:

Die Abtrennung der Lernbereiche Nord und Süd erfolgt durch feuerbeständige Wände und feuerhemmende Rauchschutztüren. Mit einer Grundfläche von jeweils < 600 m<sup>2</sup> wird der Grenzwert gemäß 4.3 der SchulBauR NRW nicht überschritten.

Die Flurzonen vor den Klassenräumen zwischen den Planachsen 4 und 8 werden durch feuerhemmende Trennwände abgeschottet.

Die Zugangstüren zu den einzelnen Räumen in den Lernbereichen weisen größere verglaste Seitenteile auf, sodass aus den Räumen heraus Gefahrensituationen in den Flurzonen frühzeitig erkannt werden können.

Weitere brandschutztechnische Abtrennungen sind vorgesehen für den Raum mit sicherheitstechnischen Einrichtungen (SiBe - feuerbeständige Wände mit feuerhemmender Rauchschutztür) sowie den Technischacht (feuerbeständige Wände).

Für beide Geschosse ist aufgrund der aufgeführten Abtrennungen die Ausbildung von Rauchabschnitten nicht erforderlich.

### Zu b) Sporthalle

Brandschutztechnische Abtrennungen durch feuerhemmende Wände sind nur für die Lager- und Technikräume erforderlich und vorgesehen.

Dabei werden der Geräteraum und die Umkleidräume brandschutztechnisch dem Sporthallentrakt zugeordnet.

Die Ausbildung von Rauchabschnitten ist nicht erforderlich.

### 4.4.4 Gebäudeabschlusswände

#### Zu a und b)

Da der Abstand der Neubauten der Gebäudeklasse 3 stets mehr als 2,5 m zu Grundstücksgrenzen bzw. mehr als 5 m zu anderen baulichen Anlagen aufweisen, sind keine besonderen brandschutztechnischen Anforderungen an

## **Dr.- Ing. D. Hagebölling**

**Sachverständiger für baulichen, betrieblichen und kommunalen Brandschutz mit Staatsprüfung  
Von der Industrie- und Handelskammer öffentlich bestellter und vereidigter Sachverständiger für den vorbeugenden Brandschutz**

Bauvorhaben: Neubau einer Grundschule - Melanchthonschule  
Königsberger Str. 91, 48157 Münster

Bauherr: Bauwerke Münster GmbH für die Stadt Münster – Dezernat V  
Hafenplatz 1, 48155 Münster

Aktenzeichen: Stadt Münster 63 – 00691/2024

---

die Gebäudeabschlusswände zu stellen.

### **4.4.5 Geschossdecken**

zu a) Schulgebäude

Die Geschossdecke zwischen Erd- und Obergeschoss wird mindestens feuerhemmend massiv ausgebildet und erfüllt aus statischen Gründen sogar die Feuerwiderstandsgüte feuerbeständig.

Zu b) Sporthalle

Es ist keine Geschossdecke vorhanden.

### **4.4.6 Schottung von Durchdringungen der technischen Gebäudeausrüstung (TGA)**

Zu a) und b)

Die Führungen von Leitungen und Kanälen der TGA durch brandabschottende Bauteile werden mit zugelassenen Schottungseinrichtungen oder Materialien unter Beachtung der M-LaR und MLüAR ausgestattet.

### **4.4.7 Aufzugsschacht**

Der Aufzugsschacht erhält massive Wände in mindestens feuerhemmender Bauart. Besondere brandschutztechnische Anforderungen für die Fahr- schachttüren sind nicht zu stellen, da der Aufzug sich innerhalb eines brandschutztechnisch abgeschotteten Abschnitts bewegt.

## **4.5 Rettungswege (5)**

### **4.5.1 Auslegung der Rettungswege**

Für alle Aufenthaltsbereiche i.S. des Baurechts sind redundante bauliche Rettungswege ausgelegt worden. Der Fluchtweg bis ins Freie beträgt von jeder Stelle der Aufenthaltsbereiche weniger als 30 m aus dem Atrium und 35 m aus den übrigen Zonen. Die Rettungswegführung gestaltet sich wie folgt:

## **Dr.- Ing. D. Hagebölling**

**Sachverständiger für baulichen, betrieblichen und kommunalen Brandschutz mit Staatsprüfung  
Von der Industrie- und Handelskammer öffentlich bestellter und vereidigter Sachverständiger für den vorbeugenden Brandschutz**

Bauvorhaben: Neubau einer Grundschule - Melanchthonschule  
Königsberger Str. 91, 48157 Münster

Bauherr: Bauwerke Münster GmbH für die Stadt Münster – Dezernat V  
Hafenplatz 1, 48155 Münster

Aktenzeichen: Stadt Münster 63 – 00691/2024

---

Zu a) Schulgebäude

### Erdgeschoss:

Aus dem Versammlungsbereich im Südflügel führen zwei Ausgänge mit einer Mindestbreite von 1,2 m ins Freie. Darüber hinaus kann man über die beiden zentral angeordneten notwendigen Treppenräume das Gebäude in Ost- und Westrichtung verlassen.

Ein weiterer Ausgang ist über die Anlieferung der Aufwärmküche geplant.

Weitere Ausgangsoptionen gibt es durch Fensterausstiege (lichte Breite mindestens 90 cm, Brüstungshöhe ca. 35 cm) aus dem Verwaltungstrakt, dem Differenzierungsbereich, dem Werkraum sowie dem Atrium (s. Planeintrag).

### Obergeschoss:

Es stehen zwei notwendige Treppenräume zur Verfügung, die über notwendige Flure erreicht werden können. Diese Treppenräume sind unabhängig voneinander sowohl vom Nord- als auch vom Südflügel erreichbar, sodass im Brandfall stets eine nicht rauchbelastete Option genutzt werden kann.

Zu b) Sporthalle

Für die Nutzer der Sporthalle stehen 3 alternative Ausgänge ins Freie zur Verfügung. Neben dem Haupt- und Osteingang kann die Sporthalle über einen kleinen, rauchdicht abgeschotteten, brandlastfreien Flur in Richtung Norden verlassen werden.

#### **4.5.2 Rettung von bewegungseingeschränkten Personen**

Unter Berücksichtigung der Vorgaben nach DIN 18040-1 werden in jedem Lernbereich Evakuierungsstühle vorgehalten, mit denen bewegungseingeschränkte Personen über die Treppenräume ins Erdgeschoss gebracht werden können. Die Zuständigkeiten für diese Aufgabe werden in der Brand-

## **Dr.- Ing. D. Hagebölling**

**Sachverständiger für baulichen, betrieblichen und kommunalen Brandschutz mit Staatsprüfung  
Von der Industrie- und Handelskammer öffentlich bestellter und vereidigter Sachverständiger für den vorbeugenden Brandschutz**

Bauvorhaben: Neubau einer Grundschule - Melanchthonschule  
Königsberger Str. 91, 48157 Münster

Bauherr: Bauwerke Münster GmbH für die Stadt Münster – Dezernat V  
Hafenplatz 1, 48155 Münster

Aktenzeichen: Stadt Münster 63 – 00691/2024

---

schutzordnung Teil C festgehalten. Damit bedarf es nicht der Einrichtung von sog. zwei Rettungsstellplätzen für an Rollstuhl gebundene Personen im Obergeschoss.

### **4.5.3 Sicherung der Rettungswege**

#### **Zu a) Schulgebäude**

Die notwendigen Treppenträume erhalten Wände aus feuerbeständigen Bauteilen. Sämtliche Zugangstüren werden in der Bauart T 30 RS ausgeführt.

Die notwendigen Flurzonen werden durch feuerhemmende Wände mit dichtschließenden Türen von den angrenzenden Klassenräumen abgetrennt.

#### **Zu b) Sporthalle**

Durch die direkten Ausgänge aus den Nutzungsbereichen ins Freie sind besondere bauliche Sicherungsmaßnahmen mit Ausnahme einer rauchdichten Abtrennung des kurzen Flurstücks vor dem Ausgang Nord nicht erforderlich.

### **4.5.4 Kennzeichnung der Rettungswege**

Auf den Verlauf von Rettungswegen sowie auf Ausgänge wird durch be- oder hinterleuchtete Rettungswegpiktogramme gemäß ASR A 1.3 hingewiesen.

An geeigneten Stellen werden vor der Inbetriebnahme Flucht- und Rettungspläne gem. ISO 23601 ausgehängt, die im Gefahrenfall den Nutzern der baulichen Anlage eine schnelle Orientierung ins Freie ermöglichen.

### **4.5.5 Lauf-und Ausgangsbreiten der Rettungswege**

Die lichte Breite der Flure in beiden Gebäuden erfüllt mit mindestens 1,5 m Breite die Anforderungen gem. 5.8 SchulBauR.

Die lichten Breiten von mindestens 2 Ausgängen im Erdgeschoss des Süd-

## **Dr.- Ing. D. Hagebölling**

Sachverständiger für baulichen, betrieblichen und kommunalen Brandschutz mit Staatsprüfung  
Von der Industrie- und Handelskammer öffentlich bestellter und vereidigter Sachverständiger für den vorbeugenden Brandschutz

Bauvorhaben: Neubau einer Grundschule - Melanchthonschule  
Königsberger Str. 91, 48157 Münster

Bauherr: Bauwerke Münster GmbH für die Stadt Münster – Dezernat V  
Hafenplatz 1, 48155 Münster

Aktenzeichen: Stadt Münster 63 – 00691/2024

---

flügels im Schugebäude betragen mindestens 1,2 m, womit dort die Mindestanforderungen für Versammlungsstätten eingehalten werden.

Ansonsten beträgt die lichte Breite der Ausgänge mindestens 1 m, bei Fensterausstiegen im Erdgeschoss mindestens 90 cm.

### **4.6 Nutzungsbegrenzung (6)**

Baurechtliche Vorgaben zur Beschränkung der Nutzeranzahl in Schulen und Sportporthallen können nur in Bezug auf die festgelegten Ausgangsbreiten gem. 5.8 SchulBauR abgeleitet werden. Damit können theoretisch im Versammlungsbereich des Schulgebäudes baurechtlich bis zu 400 Personen zugelassen werden. Für die übrigen Nutzungsbereiche und die Sporthalle ist theoretisch eine Belegung mit bis zu 199 Personen zulässig.

### **4.7 (Haus)Technische Anlagen (7)**

Das Objekt wird über eine umfangreiche haustechnische Ausrüstung verfügen, die jedoch brandschutztechnisch konventionell eingestuft werden kann. Neben Verteilstationen in den Technikräumen des Erdgeschosses werden auch einige Einrichtung auf dem Dach installiert.

Die Beheizung sowie die Warmwasseraufbereitung erfolgen über Fernwärme, wodurch keine brandschutztechnischen Problemstellungen zu erwarten sind.

Für die technische Gebäudeausstattung liegen bereits Fachplanungen vor, bei denen die einschlägigen technischen Regeln (z.B. VDE) beachtet wurden.

Durchqueren Elektro- oder medienführende Leitungen der Gewerke Hei-

## **Dr.- Ing. D. Hagebölling**

**Sachverständiger für baulichen, betrieblichen und kommunalen Brandschutz mit Staatsprüfung  
Von der Industrie- und Handelskammer öffentlich bestellter und vereidigter Sachverständiger für den vorbeugenden Brandschutz**

Bauvorhaben: Neubau einer Grundschule - Melanchthonschule  
Königsberger Str. 91, 48157 Münster

Bauherr: Bauwerke Münster GmbH für die Stadt Münster – Dezernat V  
Hafenplatz 1, 48155 Münster

Aktenzeichen: Stadt Münster 63 – 00691/2024

---

zung/Sanitär brandabschottende Bauteile, wird durch geeignete Maßnahmen sichergestellt (z.B. Rohrmanschetten, Kabelschotts u.ä.), dass die geforderte Brandschutzqualität nicht gemindert wird.

Weitergehende brandschutztechnische Maßnahmen lassen sich aus der aktuellen Planungen der Gebäudetechnik nicht ableiten.

Im Zuge der Ausführungsplanung werden die Konzeptionen der einzelnen Fachplaner für die technischen Gewerke vor der Umsetzung noch brandschutztechnisch abgestimmt und geprüft. Deren Ausführung orientiert sich an den Vorgaben der M-LAR und wird im Rahmen der Fachbauleitung Brandschutz kontrolliert.

Auf dem Dach der Schule und der Sporthalle werden Photovoltaikanlagen (PVA) errichtet.

Die Dachflächen sind über gekennzeichnete Dachausstiege erreichbar. Die PV-Anlagen können durch Trennschalter, die nahe dem Dachausstieg angebracht werden, stromlos geschaltet werden.

### **4.8 Lüftungsanlagen (8)**

Für die beiden Gebäude ist eine entsprechende umfangreiche Lüftungstechnik geplant, um einen angemessenen Luftaustausch technisch zu realisieren, aber auch wintertags die Zuluft zu temperieren. Dabei werden die Vorgaben der M-LüAR beachtet.

Hierzu wird noch ein Lüftungsgesuch erstellt, welches brandschutztechnisch geprüft und als Ergänzung zum Bauantrag eingereicht wird.

Während keine besonderen Abschalteinrichtungen für die Lüftungstechnik der Sporthalle vorgesehen sind, ist eine Kopplung der Lüftungsaggregate

## **Dr.- Ing. D. Hagebölling**

Sachverständiger für baulichen, betrieblichen und kommunalen Brandschutz mit Staatsprüfung  
Von der Industrie- und Handelskammer öffentlich bestellter und vereidigter Sachverständiger für den vorbeugenden Brandschutz

Bauvorhaben: Neubau einer Grundschule - Melanchthonschule  
Königsberger Str. 91, 48157 Münster

Bauherr: Bauwerke Münster GmbH für die Stadt Münster – Dezernat V  
Hafenplatz 1, 48155 Münster

Aktenzeichen: Stadt Münster 63 – 00691/2024

---

für das Schulgebäude mit autarken Kanalrauchmeldern geplant, die bei Detektion von Rauch die Zuluftführung automatisch unterbinden. Für die Durchdringungen von Lüftungskanälen bei brandabschottenden Bauteilen werden entsprechend zugelassene Schottungen (z.B. Brandschutzklappen mit Federrücklaufmotoren) eingeplant. Die Ausführungspläne und weitere Detaillösungen für die Lüftungsanlagen werden vor der Installation hinsichtlich der Konformität mit dem Brandschutzkonzept geprüft, mit dem Prüfsachverständigen abgestimmt und freigegeben. Vor der Inbetriebnahme des Objektes ist eine mängelfreie Abnahme durch einen autorisierten Sachverständigen gem. Prüfverordnung NRW erforderlich.

### **4.9 Rauch- und Wärmeabzugsanlagen (RWA) (9)**

Für den Abzug von Brandrauch werden natürlich wirksame Optionen eingeplant:

Zu a) Schulgebäude

In den beiden notwendigen Treppenträumen werden im Obergeschoss natürliche Rauchabzugsanlagen gem. § 35 (8) Nr. 2 BauO NRW mit manuellen Auslösestellen im Erd- und Obergeschoss geplant.

Der Aufzugsschacht erhält einen Rauchabzug gem. § 39 (3) BauO NRW.

Für den Versammlungsbereich sind im Dach 4 Rauchabzugsklappen mit einer lichten Öffnungsfläche von jeweils mindestens 1,5 m<sup>2</sup> vorgesehen, um die Vorgaben des § 16 (2) Nr. 2 SBauVO NRW T 1 zu erfüllen. Die Öffnung kann manuell erfolgen, wofür 1 Handauslösestelle am Haupteingang eingeplant wurde. Darüber hinaus erhalten die Klappen thermische Auslösegeräte, die bei Überschreitung des festgelegten Temperaturwerts eine automatische

## **Dr.- Ing. D. Hagebölling**

**Sachverständiger für baulichen, betrieblichen und kommunalen Brandschutz mit Staatsprüfung  
Von der Industrie- und Handelskammer öffentlich bestellter und vereidigter Sachverständiger für den vorbeugenden Brandschutz**

Bauvorhaben: Neubau einer Grundschule - Melanchthonschule  
Königsberger Str. 91, 48157 Münster

Bauherr: Bauwerke Münster GmbH für die Stadt Münster – Dezernat V  
Hafenplatz 1, 48155 Münster

Aktenzeichen: Stadt Münster 63 – 00691/2024

---

Öffnung bewirken.

Die Lernbereiche sind planmäßig nicht offen, sondern sehen eine Unterteilung in jeweils 5 Klassenzimmer auf. Insofern ist es ausreichend, wenn jeder einzelne Raum im Brandfall durch die geplanten Drehflügelfenster entrauchet werden kann, da eine flächige Rauchausbreitung über den gesamten Lernbereich nicht zu erwarten ist.

zu b) Sporthalle

Die Sporthalle ist im Hinblick auf die Nutzung und Brandbelastung nicht zu vergleichen mit einer Halle innerhalb eines Schulgebäudes, wie z.B. eine Aula o.Ä. Daher ist geplant für die etwa 400 m<sup>2</sup> große Halle eines der geplanten Oberlichter als natürliche Rauch- und Wärmeabzugsöffnung mit einem lichten Querschnitt von mindestens 1,5 m<sup>2</sup> auszulegen. Die Öffnung kann manuell erfolgen, wofür 1 Handauslösestelle im Foyer eingeplant wurde; dazu erhält diese Einrichtung eine thermische Auslösungeinheit, die bei Überschreitung des festgelegten Temperaturwerts (i.d.R. max 72 °C) eine automatische Öffnung bewirkt. Darüber hinaus können im Bedarfsfall auch die übrigen Oberlichter als Rauchabzugsöffnung (RAÖ) zur Abführung von Brandrauch über maschinelle Antriebe geöffnet werden, wodurch die Anforderungen unter Pkt. 8 der Schulbaurichtlinie erfüllt werden.

Die Ausführungspläne und weitere Detaillösungen für die jeweils geplanten Rauch- und Wärmeabzugsöffnungen werden vor der Installation hinsichtlich der Konformität mit dem Brandschutzkonzept noch geprüft und freigegeben. Vor der Inbetriebnahme des Objektes ist eine mängelfreie Abnahme durch einen autorisierten Sachverständigen gem. Prüfverordnung NRW erforderlich.

Bauvorhaben: Neubau einer Grundschule - Melanchthonschule  
Königsberger Str. 91, 48157 Münster

Bauherr: Bauwerke Münster GmbH für die Stadt Münster – Dezernat V  
Hafenplatz 1, 48155 Münster

Aktenzeichen: Stadt Münster 63 – 00691/2024

---

#### **4.10 Brandmeldeanlagen - Alarmierungseinrichtung (10), (14)**

Grundsätzlich ist eine Brandmeldeanlage für Schulen und Versammlungsstätten < 1.000 m<sup>2</sup> nicht erforderlich. In Anbetracht der Forderung unter Pkt. 10 der Schubaurichtlinie wird eine akustische Alarmierungsanlage geplant, die mit manuellen Auslösestellen an den Hauptaushängen gekoppelt wird. Ergänzend dazu ist eine weitere Auslösestelle im Schulsekretariat vorgesehen. Von dort aus können auch Sprachdurchsagen über die elektroakustische Anlage (ELA) erfolgen.

#### **4.11 Löscheräte und -einrichtungen (11)**

Zu a) Schulgebäude

Im Abstimmungsgepräch mit der Feuerwehr wurde keine Forderung erhoben, nasse Wandhydranten vom Typ F einzubauen, wie es unter Punkt 11 der SchulbauR für Lernbereiche vorgesehen ist. Auch wurde kein Bedarf an trockenen Steigleitungen gesehen. Grund dafür ist die geringe horizontale und vertikale Ausdehnung des Gebäudes.

Als Grundlage für eine Bemessung der erforderlichen Anzahl an Feuerlöschern und Löscheräten kann die ASR 2.2 herangezogen werden.

Für die Geschossebenen werden jeweils 54 Löschmitteleinheiten benötigt, die durch die Installation von jeweils 6 Handfeuerlöschern vom Typ S 6 nach DIN EN 3 abgedeckt werden können. Im Erdgeschoss ist zudem im Küchenbereich noch ein weiterer Handfeuerlöscher von Typ K2 vorgesehen.

Zu b) Sporthalle

Innnerhalb von Sporthallen können aufgrund der spezifischen Nutzung und der geringen Brandlasten entsprechende Reduzierungen von den Vorgaben der ASR A 2.2 vorgenommen werden, sodass als Bezugsfläche im vorliegenden Fall 400 m<sup>2</sup> angenommen wurde.

## **Dr.- Ing. D. Hagebölling**

Sachverständiger für baulichen, betrieblichen und kommunalen Brandschutz mit Staatsprüfung  
Von der Industrie- und Handelskammer öffentlich bestellter und vereidigter Sachverständiger für den vorbeugenden Brandschutz

Bauvorhaben: Neubau einer Grundschule - Melanchthonschule  
Königsberger Str. 91, 48157 Münster

Bauherr: Bauwerke Münster GmbH für die Stadt Münster – Dezernat V  
Hafenplatz 1, 48155 Münster

Aktenzeichen: Stadt Münster 63 – 00691/2024

---

Es werden somit zwei Handfeuerlöscher vom Typ S 6 nach DIN EN 3 für die Erstbrandbekämpfung bereitgestellt, um den Bedarf an Löschmittleinheiten abzudecken.

### **4.12 Sonstige technische Ausstattungen**

#### **4.12.1 Blitzschutzanlage**

Beide Gebäude werden mit einer genormten Blitzschutzanlage (äußerer und innerer Blitzschutz) ausgestattet (DIN 62 305/ VDE 0185-305 - Blitzschutzanlagen -).

#### **4.12.2 Sicherheitsstromversorgung, Sicherheitsbeleuchtung (12)**

Für das geplante Bauvorhaben wird in beiden Gebäuden eine Sicherheitsbeleuchtung installiert und eine Sicherheitsstromversorgung durch eine USV sichergestellt, um bei Ausfall der allgemeinen Stromversorgung die Funktion folgender sicherheitstechnischer Einrichtungen für die Dauer von mindestens 30 Minuten zu gewährleisten:

- Sicherheitsbeleuchtung gem. DIN/VDE 0108 T 718 - DIN/EN 1838
- akustische Warneinrichtung einschließlich ELA

Die Sicherheitsbeleuchtung muss mindesten folgende Bereiche bei Stromausfall versorgen<sup>2</sup>:

- Rettungswege
- Hauptgänge in den Lernbereichen
- den Versammlungsbereich

Darüber hinaus sollten die beleuchteten Rettungswegpiktogramme mit versorgt werden.

---

<sup>2</sup> Für die Beleuchtung der Personensammelstelle ist eine vom Hauptgebäude unabhängige Stromzuführung ausreichend (z.B. über die Sporthalle)

## **Dr.- Ing. D. Hagebölling**

**Sachverständiger für baulichen, betrieblichen und kommunalen Brandschutz mit Staatsprüfung  
Von der Industrie- und Handelskammer öffentlich bestellter und vereidigter Sachverständiger für den vorbeugenden Brandschutz**

Bauvorhaben: Neubau einer Grundschule - Melanchthonschule  
Königsberger Str. 91, 48157 Münster

Bauherr: Bauwerke Münster GmbH für die Stadt Münster – Dezernat V  
Hafenplatz 1, 48155 Münster

Aktenzeichen: Stadt Münster 63 – 00691/2024

---

Vor der Inbetriebnahme des Objektes ist eine mängelfreie Abnahme der elektrischen Installationen einschließlich der Sicherheitsstromversorgung und –beleuchtung durch einen autorisierten Sachverständigen gem. Prüfverordnung NRW erforderlich.

4.12.4 Aufgrund der Gebäudeabmessungen und der Baustruktur ergibt sich nach erster Einschätzung keine Notwendigkeit zur Errichtung einer Gebädefunkanlage (GFA).

### **4.13 Information für die Feuerwehr (13), (15)**

Da das Objekt nicht über eine aufgeschaltete Brandmeldeanlage verfügt, ist die Erstellung eines Feuerwehreinsatzplans zunächst nicht vorgesehen. Gleichwohl liegt es im Ermessen der zuständigen Feuerwehr, dennoch einen Feuerwehreinsatzplan in Anlehnung an DIN 14 095 und unter Berücksichtigung der spezifischen Anforderungen der Berufsfeuerwehr der Stadt Münster zu fordern.

Unabhängig davon wird empfohlen, mit der Inbetriebnahme der Schuögebäude zuständigen Besatzung der Feuerwehr in geeigneter Form Gelegenheit zu geben, notwendige Orts- und Sachkenntnis zu erlangen. Dies kann z. B. durch vom Brandschutzbeauftragten betreute Begehungen erfolgen. Gesonderte Hydrantenpläne für den abwehrenden Brandschutz sind entbehrlich. Die im Umfeld angeordneten Hydranten sind im Zuge der Anfahrt nicht zu übersehen.

## **Dr.- Ing. D. Hagebölling**

**Sachverständiger für baulichen, betrieblichen und kommunalen Brandschutz mit Staatsprüfung  
Von der Industrie- und Handelskammer öffentlich bestellter und vereidigter Sachverständiger für den vorbeugenden Brandschutz**

Bauvorhaben: Neubau einer Grundschule - Melanchthonschule  
Königsberger Str. 91, 48157 Münster

Bauherr: Bauwerke Münster GmbH für die Stadt Münster – Dezernat V  
Hafenplatz 1, 48155 Münster

Aktenzeichen: Stadt Münster 63 – 00691/2024

---

### **4.14 Betrieblicher Brandschutz (16)**

Für den Betrieb ist eine Brandschutzordnung gem. DIN 14 096 zu erstellen, die in erster Linie das Personal der einzelnen Betriebsbereiche über Selbsthilfemaßnahmen und das Verhalten im Brandfall aufklärt.

Diese besteht aus 3 Teilen:

Teil A Aushang

Teil B für Personen ohne besondere Brandschutzaufgaben

Teil C für Personen mit besonderen Brandschutzaufgaben

Die Brandschutzordnung Teil A ist als Aushang zumindest an exponierten Stellen der Schulgebäude gut sichtbar auszuhängen.

Die Stadt Münster als zukünftige Betreiberin hat bereits Brandschutzordnungen Teil B und C für Schulen erarbeitet und wird diese auf die Belange dieses Objektes ausrichten.

Die Stadt Münster betreibt mehrere, gleichartig genutzte Objekte im Stadtgebiet und hat einen qualifizierten Brandschutzbeauftragten (§ 50 (1) Pkt. 22 BauO NRW) bestellt, der auch die Betreuung dieses Objektes übernehmen kann.

Name, Adresse und telefonische Erreichbarkeit werden vor der Betriebsaufnahme der Bauordnungsbehörde schriftlich mitgeteilt.

Während der Betriebszeit muss stets genügend Personal verfügbar sein, dem der Umgang mit Erstlöschgeräten vertraut ist.

Als hinreichend gilt, wenn mindestens 25 % des Personals entsprechend geschult werden.

Für den Brandfall, der eine Evakuierung erforderlich macht, sind die anwesenden Lehrkräfte hinsichtlich des sachgerechten Verhaltens insbesondere in Bezug auf die Rettung bewegungs- oder orientierungs-eingeschränkter Personen entsprechend regelmäßig zu schulen.

## **Dr.- Ing. D. Hagebölling**

**Sachverständiger für baulichen, betrieblichen und kommunalen Brandschutz mit Staatsprüfung  
Von der Industrie- und Handelskammer öffentlich bestellter und vereidigter Sachverständiger für den vorbeugenden Brandschutz**

Bauvorhaben: Neubau einer Grundschule - Melanchthonschule  
Königsberger Str. 91, 48157 Münster

Bauherr: Bauwerke Münster GmbH für die Stadt Münster – Dezernat V  
Hafenplatz 1, 48155 Münster

Aktenzeichen: Stadt Münster 63 – 00691/2024

---

In diesem Zusammenhang wird auch auf den Runderlass des Ministeriums vom 1. Januar 2000 in Bezug auf die brandschutztechnische Ausstattung und das Verhalten in Schulen bei Bränden hingewiesen.

Hierzu gehört auch die Durchführung von Alarmproben, die mindestens zweimal im Jahr abgehalten werden sollen. Die Alarmproben sind schriftlich zu dokumentieren.

Vor der Inbetriebnahme sind entsprechende Flucht- und Rettungspläne gem. ISO 23 601 für das Objekt zu erarbeiten und bedarfsorientiert an exponierten Stellen, bzw. in den Flurzonen auszuhängen.

Im Außenbereich wird von der Stadt Münster noch eine Personensammelstelle festgelegt und durch Hinweisschilder gemäß ASR A 1.3 bzw. ISO 7010 gekennzeichnet. Im Lageplan ist eine geeignete Option exemplarisch ausgewiesen.

Die Stadt Münster hat dafür Sorge zu tragen, dass die Erreichbarkeit von Sachkundigen für die Haus- und Anlagentechnik vor Ort in Erfahrung gebracht werden kann und stets auf einem aktuellen Stand gehalten wird (z. B. durch den Brandschutzbeauftragten). Änderungen sind der Brandschutzdienststelle mitzuteilen.

### **4.15 Bauausführung**

#### **4.15.1 Fachliche Überwachung**

Für die ordnungsgemäße Umsetzung der Brandschutzkonzeption sowie die Überprüfung der entsprechenden Verwendung von Baustoffen und Bauteilen mit brandschutztechnischer Bedeutung während der Errichtung wird ein Fachbauleiter für den Brandschutz eingesetzt.

## **Dr.- Ing. D. Hagebölling**

**Sachverständiger für baulichen, betrieblichen und kommunalen Brandschutz mit Staatsprüfung  
Von der Industrie- und Handelskammer öffentlich bestellter und vereidigter Sachverständiger für den vorbeugenden Brandschutz**

Bauvorhaben: Neubau einer Grundschule - Melanchthonschule  
Königsberger Str. 91, 48157 Münster

Bauherr: Bauwerke Münster GmbH für die Stadt Münster – Dezernat V  
Hafenplatz 1, 48155 Münster

Aktenzeichen: Stadt Münster 63 – 00691/2024

---

### **4.15.2 Fortschreibung des Brandschutzkonzeptes**

Ergeben sich während der Ausführungsplanung bzw. bei der Errichtung wesentliche Veränderungen, so sind diese im Hinblick auf die Darstellungen im ursprünglichen Brandschutzkonzept (BSK) zu überprüfen.

Bei brandschutztechnisch relevanten Aspekten ist von Fachplanern bzw. der Bauleitung die Fortschreibung des Brandschutzkonzeptes, z. B. in Form von Nachträgen, mit Vorlage bei der Genehmigungsbehörde zu veranlassen. Spätestens 6 Wochen vor der Schlussabnahme wird der Bauordnungsbehörde eine Version des BSK vorgelegt, welches alle während der Bauphase eingetretenen Änderungen berücksichtigt. Diese kann dann für die Schlussabnahme bzw. behördliche Archivierung zugrunde gelegt werden.

### **4.15.3 Brandschutz während der Bauzeit**

Die Baumaßnahmen sollen stufenweise z. T. im laufenden Schulbetrieb durchgeführt werden. Um die brandschutzspezifische Sicherheit der nicht unmittelbar betroffenen Nutzungsbereiche sicherzustellen, werden die in Nutzung stehenden Einheiten durch mindestens feuerhemmende Bauteile von den Baustellenbereichen getrennt. Vor diesen Abtrennungen sind zudem jeweils 3 m breite brandlastfreie Streifen einzurichten.

In jeder Bauphase ist sicherzustellen, dass redundante bauliche Rettungswege zur Verfügung stehen und sowohl die Bestandsgebäude als auch die Baustellenbereiche adäquat von der Feuerwehr erreicht werden können. Hierzu wird sukzessive der aktuelle Baustelleneinrichtungsplan überprüft und in Abstimmung mit dem Schulbetreiber, der Bauleitung und einem Verantwortlichen für den Brandschutz Maßnahmen zum Erhalt des erforderlichen Sicherheitsstandards festgelegt.

## **Dr.- Ing. D. Hagebölling**

Sachverständiger für baulichen, betrieblichen und kommunalen Brandschutz mit Staatsprüfung  
Von der Industrie- und Handelskammer öffentlich bestellter und vereidigter Sachverständiger für den vorbeugenden Brandschutz

Bauvorhaben: Neubau einer Grundschule - Melanchthonschule  
Königsberger Str. 91, 48157 Münster

Bauherr: Bauwerke Münster GmbH für die Stadt Münster – Dezernat V  
Hafenplatz 1, 48155 Münster

Aktenzeichen: Stadt Münster 63 – 00691/2024

---

### **4.15.4 Prüfungen**

Es wird darauf hingewiesen, dass brandschutztechnische und sonstige Sicherheitseinrichtungen (z. B. Rauch- und Wärmeabzugsanlagen, Sicherheitsbeleuchtung und -stromversorgung, Lüftungsanlagen, Blitzschutzanlagen, Feuerlöscher, Türen mit Brandschutzanforderungen etc.) vor der Inbetriebnahme und anschließend in regelmäßigen Zeitabständen von einem Sachverständigen bzw. Sachkundigen nach PrüfVO NRW überprüft werden müssen. Entsprechende Prüfbücher sind vorzuhalten.

## **5 Abweichungen/Erleichterungen**

Die Überprüfung der aktuellen Planung hat ergeben, dass keine Abweichungen von materiellen Anforderungen des Baurechts in Bezug auf brandschutztechnische Forderungen vorliegen.

## **6 Zusammenfassung**

Die Stadt Münster plant den Neubau einer Grundschule mit abgesetzter Sporthalle nordwestlich der Innenstadt als Ersatzbau. Als Besonderheit ist anzuführen, dass ein Teil des Schulgebäudes gelegentlich als Versammlungsstätte genutzt werden soll.

Daher sind neben dem konventionellen Baurecht auch die Schulbaurichtlinie sowie die Sonderbauverordnung mit dem Teil Versammlungsstätten zu berücksichtigen.

Aufgrund der besonderen Nutzungscharakteristik sind mit Anwendung der Schulbaurichtlinie auch erleichterte Anforderungen möglich. Diese wurden bei der Planung auch berücksichtigt worden.

## **Dr.- Ing. D. Hagebölling**

**Sachverständiger für baulichen, betrieblichen und kommunalen Brandschutz mit Staatsprüfung  
Von der Industrie- und Handelskammer öffentlich bestellter und vereidigter Sachverständiger für den vorbeugenden Brandschutz**

Bauvorhaben: Neubau einer Grundschule - Melanchthonschule  
Königsberger Str. 91, 48157 Münster

Bauherr: Bauwerke Münster GmbH für die Stadt Münster – Dezernat V  
Hafenplatz 1, 48155 Münster

Aktenzeichen: Stadt Münster 63 – 00691/2024

---

Durch eine risikoorientierte Betrachtung des Bauvorhabens konnte belegt werden, dass durch die Planung die vorgegebenen brandschutztechnischen Schutzziele des Baurechts erfüllt werden können eine unzulässige Gefährdung späterer Nutzer nicht entsteht und eine schnelle Räumung im Brandfall möglich ist.

Entscheidend für die vorliegende Risikobeurteilung möglicher Brandszenarien sind unter Berücksichtigung einer unterdurchschnittlichen Brandbelastung die geplanten Maßnahmen zur Abschottung von Nutzungsabschnitten sowie risikobehafteter Räumen Brandfrüherkennung und die Möglichkeiten zur Rauchableitung wesentliche Sicherheitsfaktoren.

Darüber hinaus bieten die angemessenen Zufahrts- und Zugangsmöglichkeiten im Brandfall geeignete Rahmenbedingungen für die Intervention der Feuerwehr.

Denkbare Brandfälle sind aller Voraussicht nach durch die örtlich zuständige Feuerwehr ohne Weiteres beherrschbar.

Wegen geplanten Alarmierungsanlage und der kurzen Rettungswege ist die Gefahr einer kritischen Gefährdung von Nutzern im Brandfall vertretbar gering, da eine schnelle Räumung des Gebäudes angenommen werden kann.

Aufgrund der übersichtlichen Rettungswegsituation sind besondere Probleme bei der Räumung der der Schule sowie der Sporthalle oder bei Rettungsmaßnahmen der Feuerwehr nicht zu erwarten, zumal dieses jährlich zu proben ist.

## Dr.-Ing. D. Hagebölling

Sachverständiger für baulichen, betrieblichen und kommunalen Brandschutz mit Staatsprüfung  
Von der Industrie- und Handelskammer öffentlich bestellter und vereidigter Sachverständiger für den vorbeugenden Brandschutz

Bauvorhaben: Neubau einer Beach-Volleyballhalle  
Grevener Str. 125, 48159 Münster

Bauherr: Stadt Münster – Dezernat V - Sportamt  
Höflinger Weg 1, 48153 Münster

---

Die Gestaltung der Rettungswege entspricht hinsichtlich Redundanz und Fluchtweglängen sowie Ausgangsbreiten uneingeschränkt den gültigen baurechtlichen Anforderungen.

Unter Beachtung der im Konzept dargelegten Aspekte und Umsetzung der aufgestellten Forderungen bestehen aus brandschutztechnischer Sicht keine Bedenken gegen die baurechtliche Genehmigung und die anschließende Betriebsaufnahme der beiden geplanten Gebäude.

Die vorliegende Ausführung wurde anhand der im September 2023 erstellten und bis zum Oktober 2024 fortgeschriebenen Planunterlagen sowie der Nutzungsbeschreibung unter Zugrundelegung des zum Zeitpunkt der Abfassung gültigen Baurechts, aktuell anerkannter Regeln der Technik und des Baurechts erstellt.

Ingenieurwissenschaftliche Grundlagen wurden bei der Bearbeitung des Konzeptes nicht angewendet (18).

Coesfeld/Hamburg, im Dezember 2024



Digital signiert von  
Hagebölling  
DN: cn=Hagebölling,  
c=DE,  
o=Brandschutz,  
ou=H-BSPB,  
email=hifbc@t-  
online.de  
Datum: 2024.12.09  
17:11:56 +01'00'

## **Dr.-Ing. D. Hagebölling**

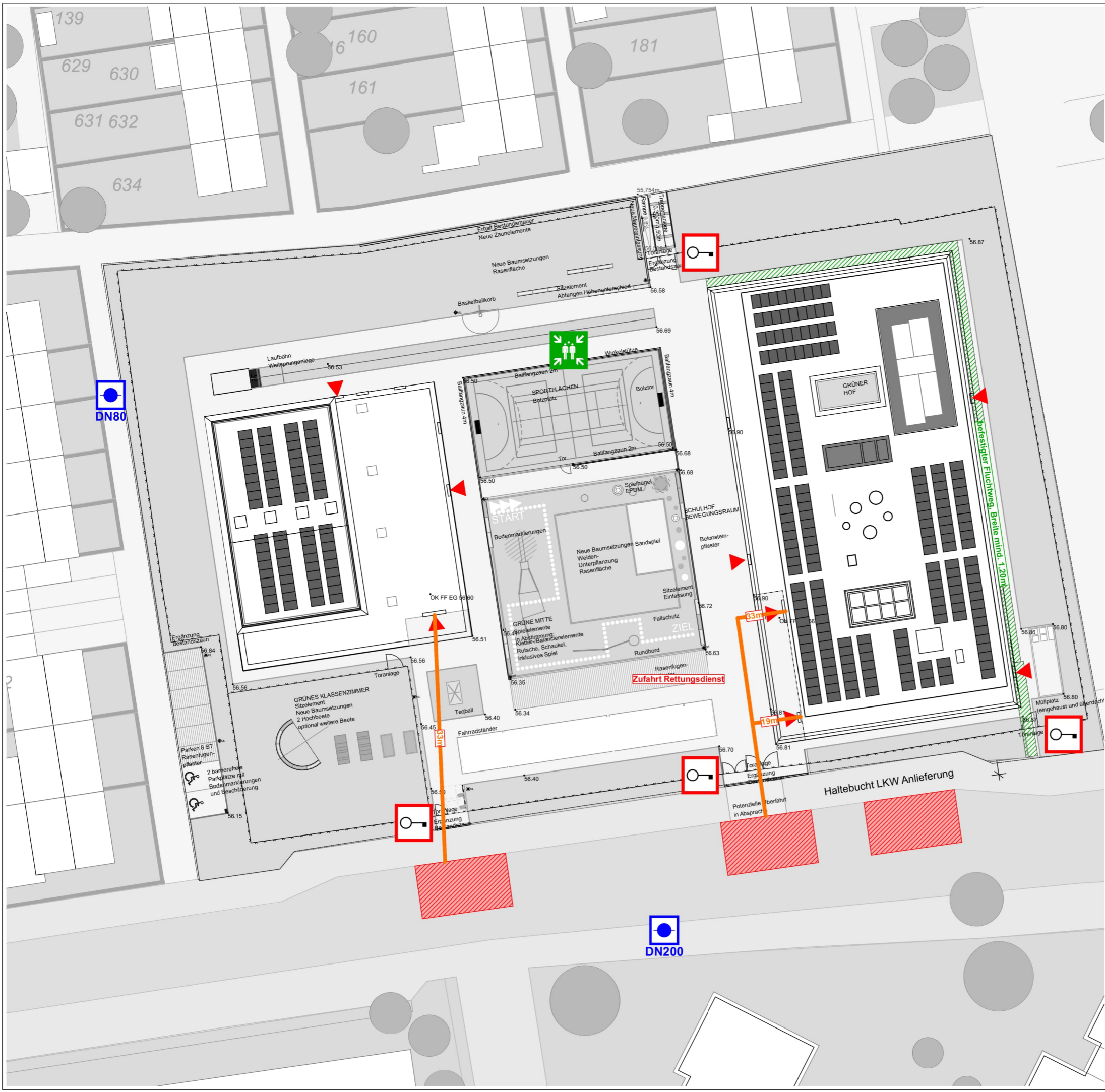
**Sachverständiger für baulichen, betrieblichen und kommunalen Brandschutz mit Staatsprüfung  
Von der Industrie- und Handelskammer öffentlich bestellter und vereidigter Sachverständiger für den  
vorbeugenden Brandschutz**

Bauvorhaben:       Neubau einer Beach-Volleyballhalle  
                          Grevener Str. 125, 48159 Münster

Bauherr:             Stadt Münster – Dezernat V - Sportamt  
                          Höflinger Weg 1, 48153 Münster

---

Fachplaner/Architekt



**Legende:**

Bewegungsfläche für die Feuerwehr

Zugangsmöglichkeit

Feuerwehrschließung

Sammelstelle

Unterflurhydrant mit Nennweite DN100



Digital signiert von  
Hagebölling  
DN: cn=Hagebölling,  
c=DE, o=Brandschutz,  
ou=H-BSPB,  
email=hifbc@t-online.de  
Datum: 2024.12.09  
17:15:38 +01'00'

**Begleitplan zum Brandschutzkonzept**

Hagebölling  
Brandschutzplanungs- und -beratungsgesellschaft mbH  
Rekener Straße 33, 48653 Coesfeld

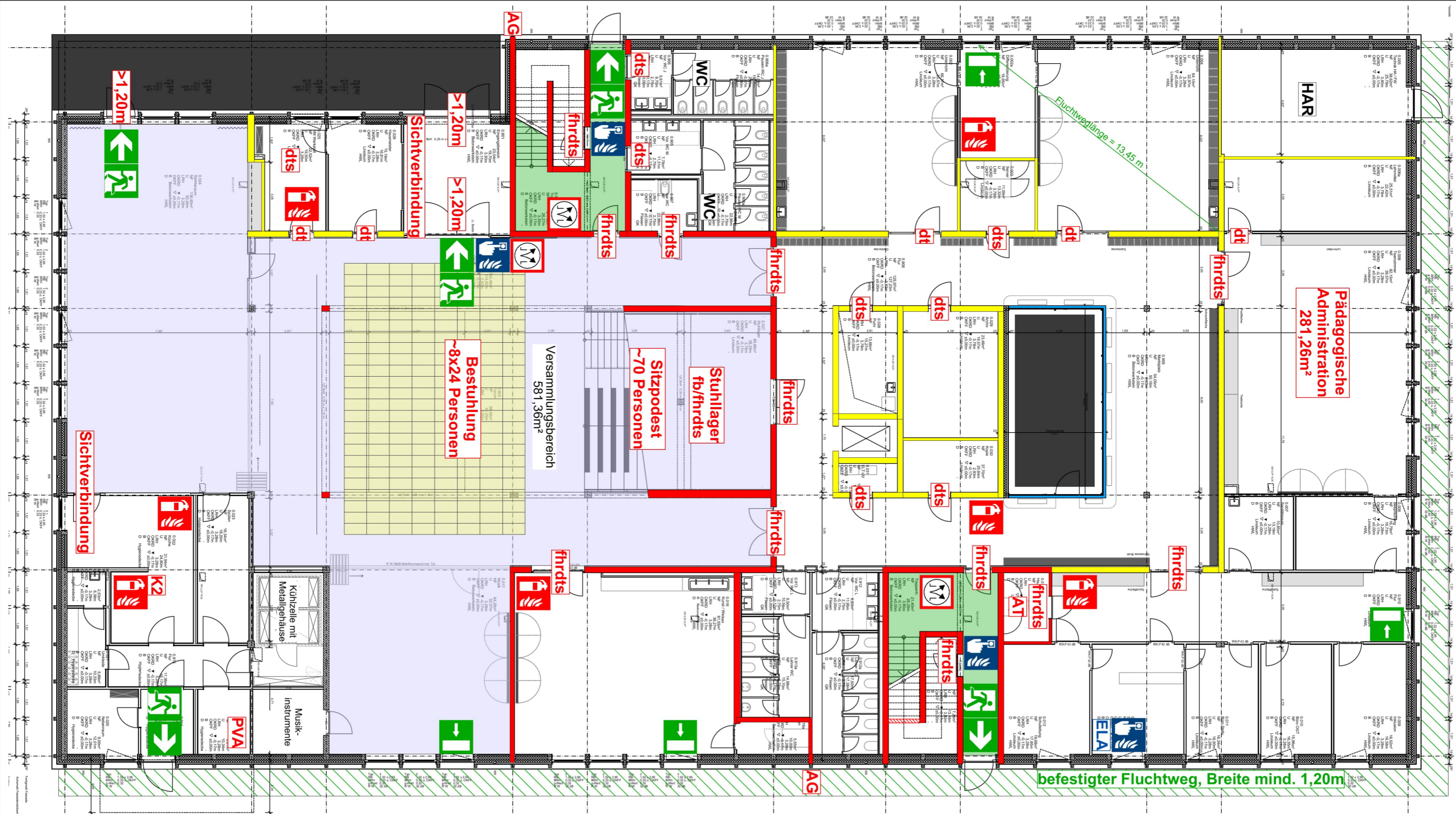
Projekt  
**Melanchthonschule Münster**  
Königsbergerstraße 91  
48157 Münster  
(Gebäudeklasse 3)

Bauherrschaft  
**Bauwerke Münster GmbH**  
Hafenplatz 1  
48155 Münster

**Lageplan**

Maßstab: 1:500  
Blattgröße: DIN A3

Datum: 09.12.2024



**Legende:**

fh - feuerhemmend (F30)

fb - feuerbeständig (F90)

Bereich Versammlungsstätte

VS-Verglasung, rauchdicht

fhrdts

feuerhemmende, rauchdicht- und selbstschließende Tür (T30RS)

dt

dichtschießende Tür

AT

Alamierungstechnik

PVA

PV-Trennschalter

Notausgang / 1. Rettungsweg

Notausstieg (30cm Brüstung)  
2. Rettungsweg

manuelle Auslösestelle  
Schulalarm

Bedienstelle Rauch- u.  
Wärmeabzugseinrichtung

Feuerlöscher

Abschnittsgrenze

**Begleitplan zum Brandschutzkonzept**

Hagebölling

Brandschutzplanungs- und -beratungsgesellschaft mbH

Rekener Straße 33, 48653 Coesfeld

Projekt  
**Melanchthonschule Münster**  
(Gebäudeklasse 3)

Königsbergerstraße 91

48157 Münster

Digital signiert von  
Hagebölling  
DN: cn=Hagebölling,  
c=DE, o=Brandschutz,  
email=hibco@-online.de  
Datum: 2024.12.09  
17:13:22 +01'00'

**Hagebölling**

**(Gebäudeklasse 3)**

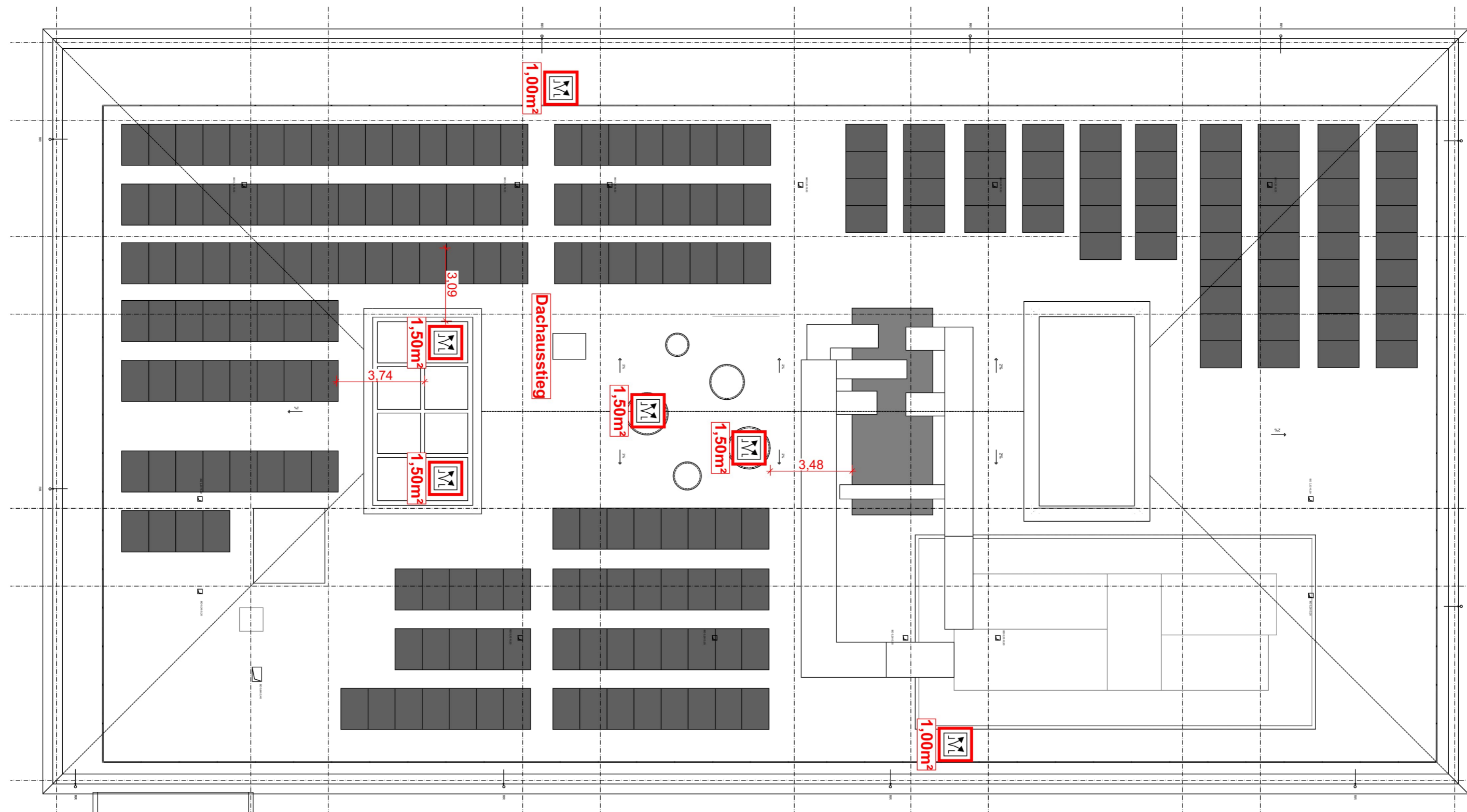
Bauherrschaft  
**Bauwerke Münster GmbH**

Hafenplatz 1  
48155 Münster

**Erdgeschoss**

Maßstab:	1:166,67	Datum:	09.12.2024
Blattgröße:	DIN A3		





## Legende:

**Hagebölling**

Digital signiert von  
Hagebölling  
DN: cn=Hagebölling,  
c=DE, o=Brandschutz,  
ou=H-BSPB,  
email=hifbc@t-  
online.de  
Datum: 2024.12.09  
17:12:35 +01'00'

## Begleitplan zum Brandschutzkonzept

Hagebölling  
Brandschutzplanungs- und -beratungsgesellschaft mbH  
Rekener Straße 33, 48653 Coesfeld

Bauherrschaft  
**Bauwerke Münster GmbH**

Hafenplatz 1  
48155 Münster

Projekt  
**Melanchthonschule Münster**  
(Gebäudeklasse 3)

Königsbergerstraße 91

48157 Münster

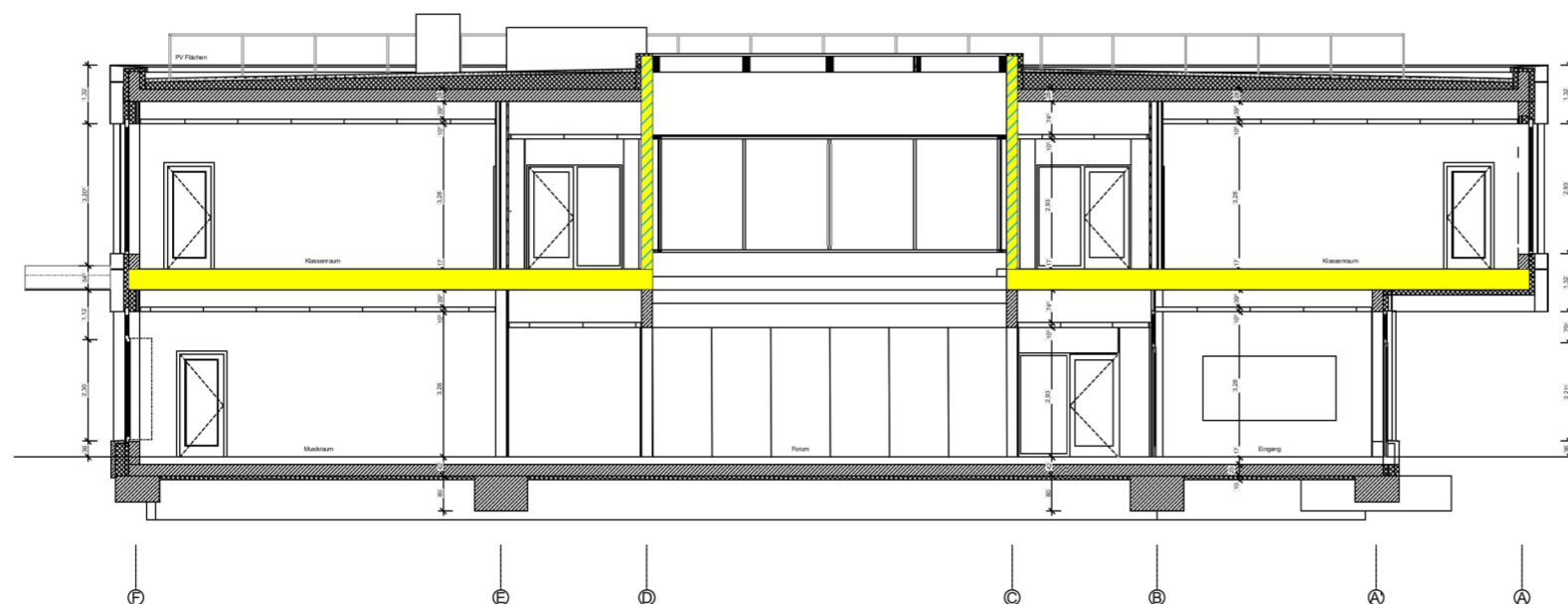
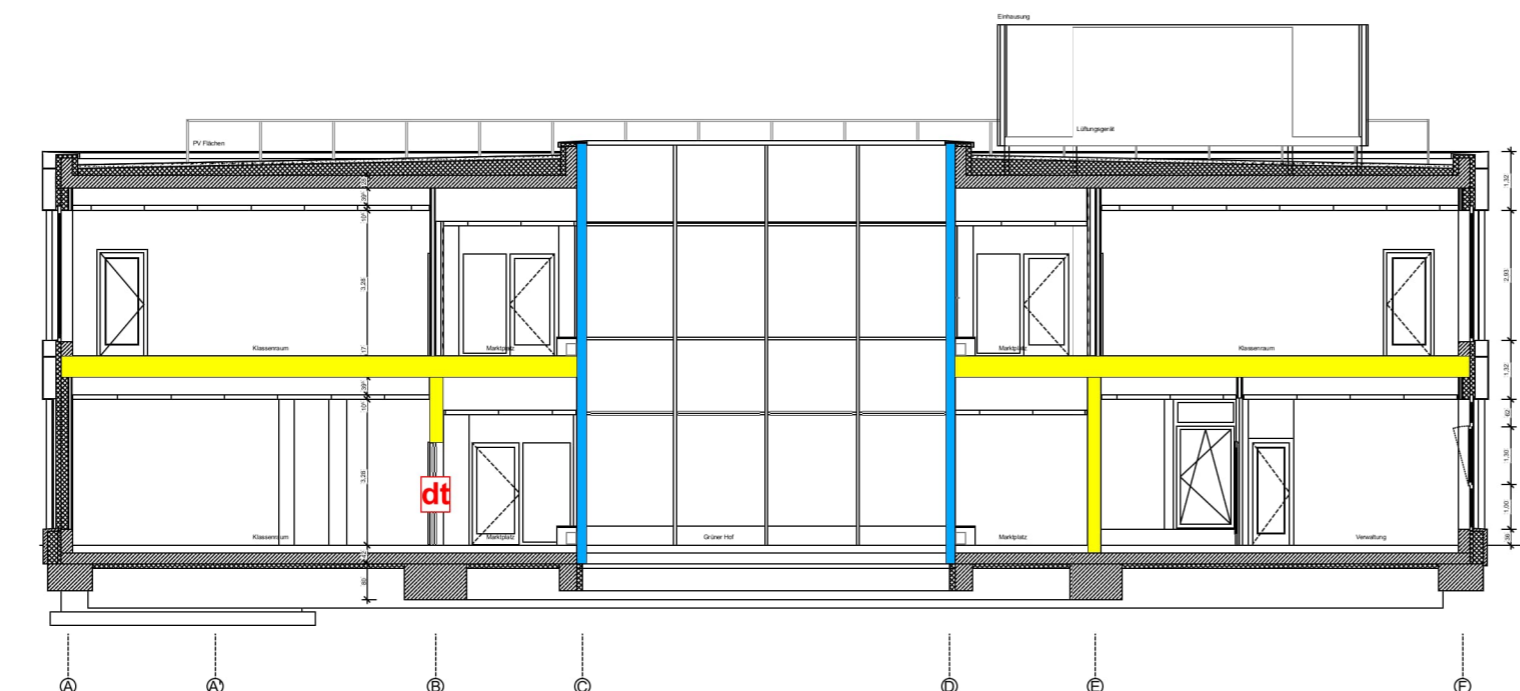
(Gebäudeklasse 3)

## Dachaufsicht

Maßstab: 1:166,67

Blattgröße: DIN A3

Datum: 09.12.2024



## Legende:

- fh - feuerhemmend (F30)
- fb - feuerbeständig (F90)
- VS-Verglasung, rauchdicht
- F30 Verglasung
- fhrdts feuerhemmende, rauchdicht- und selbstschließende Tür (T30RS)
- dt dichtschießende Tür
- Rauch- u. Wärmeabzugseinrichtung

Hagebölling

Digital signiert von  
Hagebölling  
DN: cn=Hagebölling,  
c=DE,  
o=Brandschutz,  
ou=H-BSPB,  
email=hifbc@t-  
online.de  
Datum: 2024.12.09  
17:17:45 +01'00'

## Begleitplan zum Brandschutzkonzept

Hagebölling  
Brandschutzplanungs- und -beratungsgesellschaft mbH  
Rekener Straße 33, 48653 Coesfeld

Projekt  
**Melanchthonschule Münster**

Königsbergerstraße 91  
48157 Münster

(Gebäudeklasse 3)

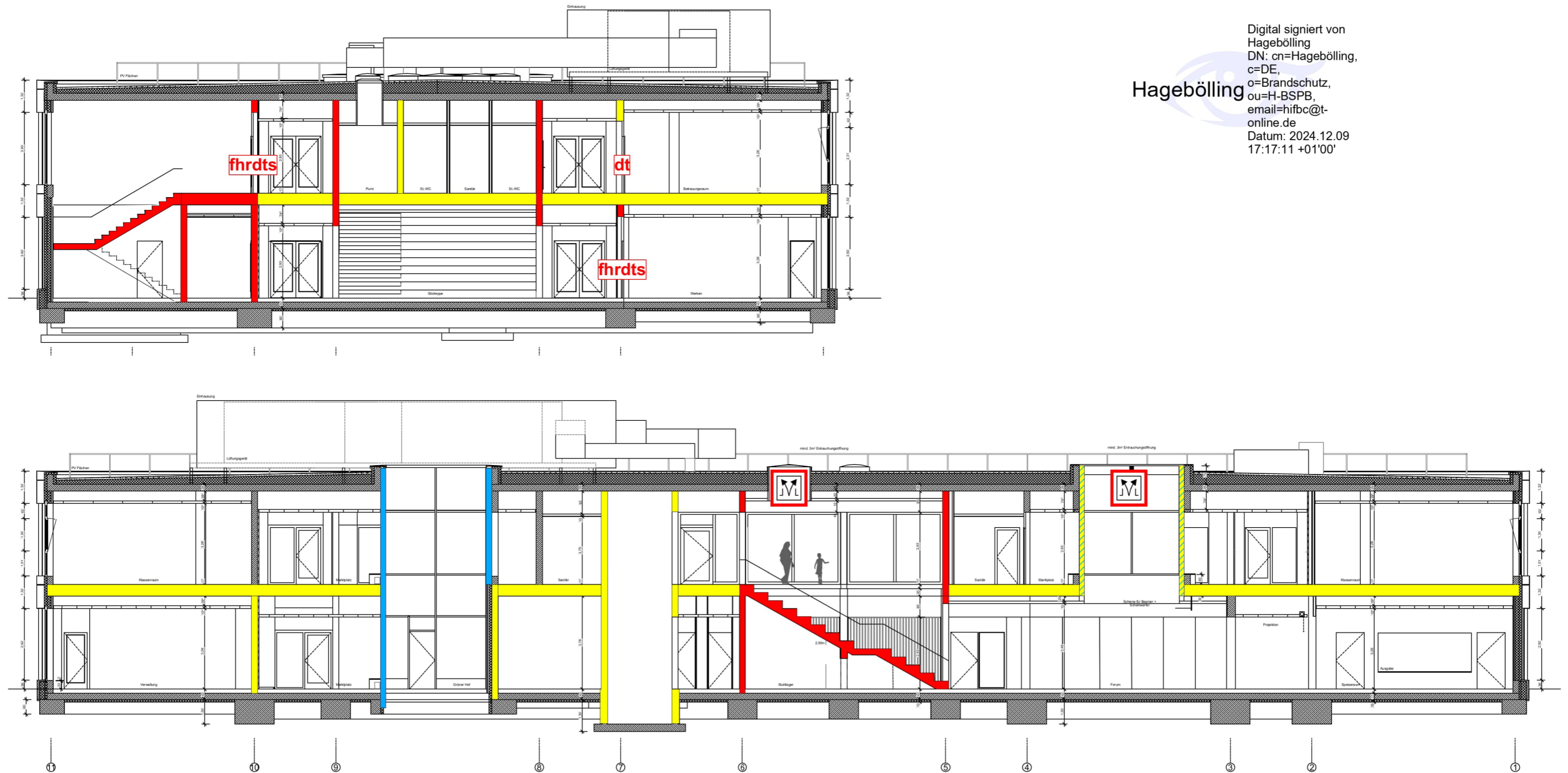
Bauherrschaft  
**Bauwerke Münster GmbH**

Hafenplatz 1  
48155 Münster








## Schnitte 2

Maßstab: 1:170  
Blattgröße: DIN A3

Datum: 09.12.2024



## Legende:

	fh - feuerhemmend (F30)
	fb - feuerbeständig (F90)
	VS-Verglasung, rauchdicht
	F30 Verglasung
	feuerhemmende, rauchdicht- und selbstschließende Tür (T30RS)
	dichtschließende Tür
	Rauch- u. Wärmeabzugseinrichtung

## Begleitplan zum Brandschutzkonzept

Hagebölling  
Brandschutzplanungs- und -beratungsgesellschaft mbH  
Rekener Straße 33, 48653 Coesfeld

Projekt  
**Melanchthonschule Münster**  
(Gebäudeklasse 3)

Königsbergerstraße 91  
48157 Münster

(Gebäudeklasse 3)

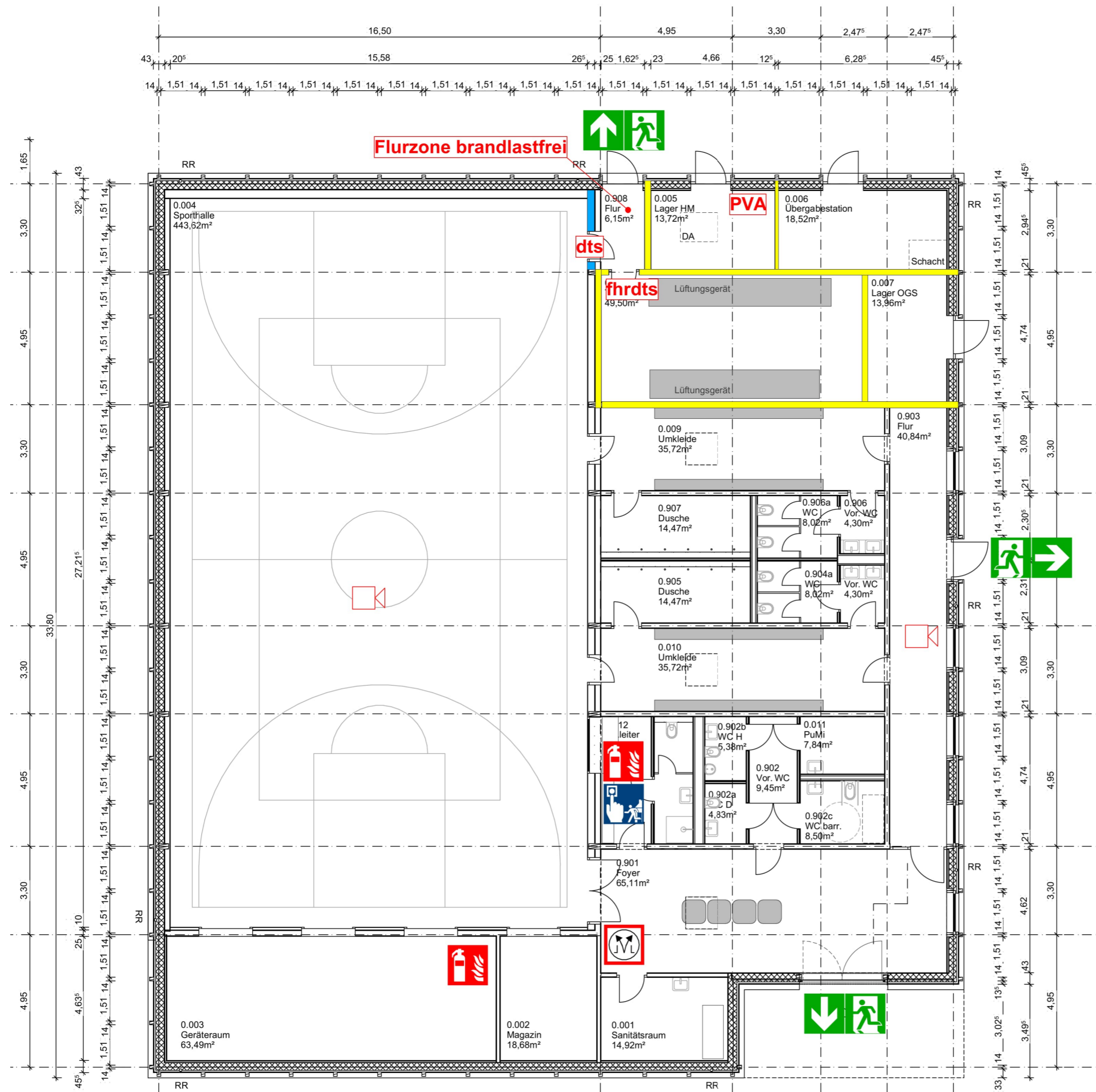
Bauherrschaft  
**Bauwerke Münster GmbH**

Hafenplatz 1  
48155 Münster

## Schnitte 1

Maßstab: 1:170  
Blattgröße: DIN A3

Datum: 09.12.2024



### Legende:

fh - feuerhemmend (F30)

rauchdicht

Notausgang / 1. Rettungsweg

Feuerlöscher

manuelle Auslösestelle  
Schulalarm

Hausalarmgeber (akustisch)

feuerhemmende, rauchdicht- und  
selbstschließende Tür (T30RS)

PV-Trennschalter

Bedienstelle Rauch- u.  
Wärmeabzugseinrichtung

Rauch- u. Wärme-  
abzugseinrichtung

Digital signiert von Hagebölling  
DN: cn=Hagebölling, c=DE,  
o=Brandschutz, ou=H-BSPB,  
email=hifbc@t-online.de  
Datum: 2024.12.09 17:18:50  
+01'00'

### Begleitplan zum Brandschutzkonzept

Hagebölling  
Brandschutzplanungs- und -beratungsgesellschaft mbH  
Rekener Straße 33, 48653 Coesfeld

Projekt  
**Melanchthonschule Münster**

Königsbergerstraße 91  
48157 Münster

Gebäudeklasse 3

Bauherrschaft  
**Bauwerke Münster GmbH**

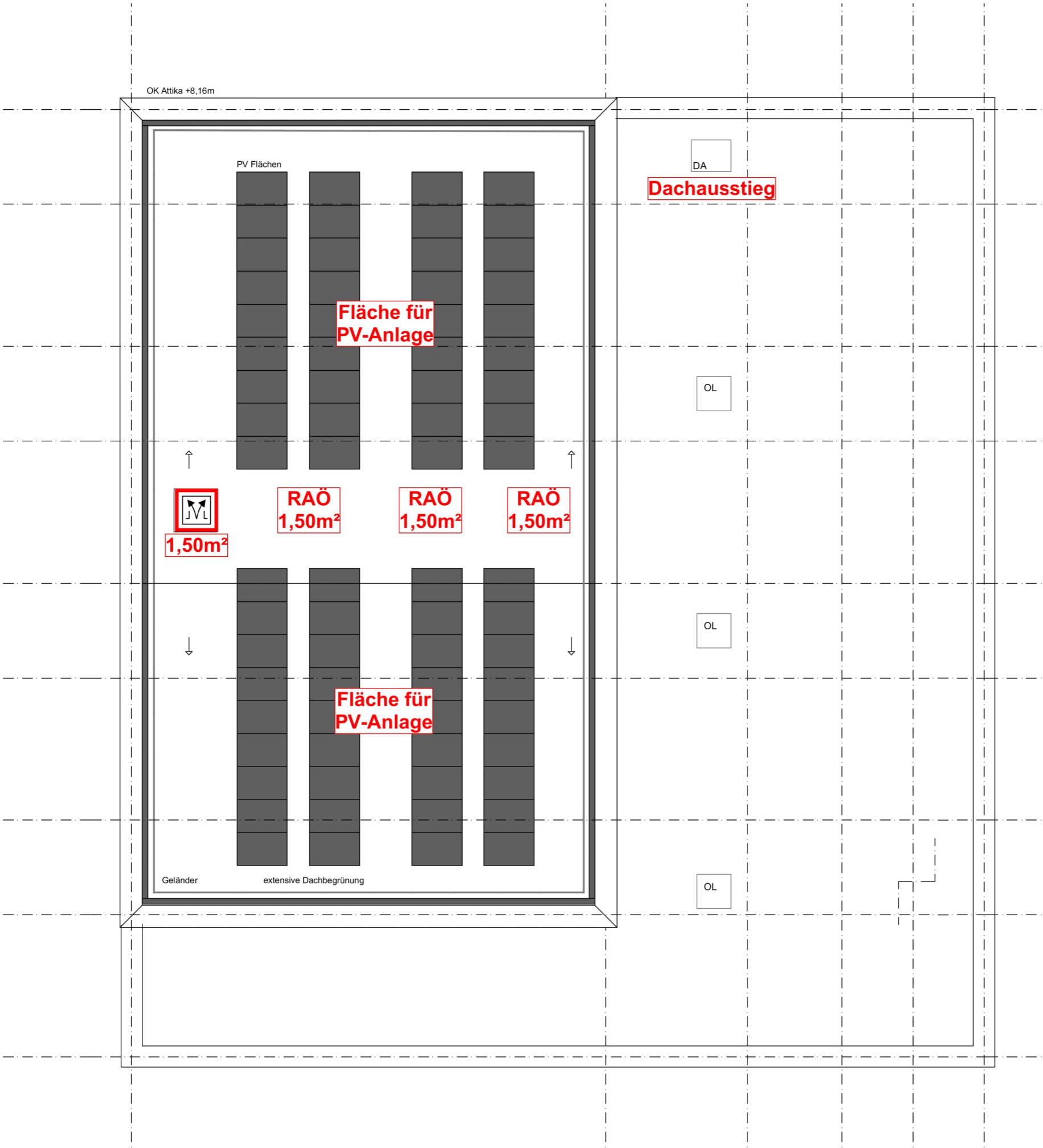
Hafenplatz 1  
48155 Münster

### Turnhalle EG

Maßstab: 1:150

Datum: 09.12.2024

Blattgröße: DIN A3



## Legende:



Rauch- u.  
Wärmeabzugseinrichtung  
Rauchabzugsöffnung,  
manuelle Bedienung



**Hagebölling**

Digital signiert von  
Hagebölling  
DN: cn=Hagebölling,  
c=DE, o=Brandschutz,  
ou=H-BSPB,  
email=hifbc@t-  
online.de  
Datum: 2024.12.09  
17:18:17 +01'00'

### Begleitplan zum Brandschutzkonzept

Hagebölling  
Brandschutzplanungs- und -beratungsgesellschaft mbH  
Rekener Straße 33, 48653 Coesfeld

Projekt  
**Melanchthonschule Münster**

Königsbergerstraße 91  
48157 Münster

**Gebäudeklasse 3**

Bauherrschaft  
**Bauwerke Münster GmbH**

Hafenplatz 1  
48155 Münster

### Turnhalle DA

Maßstab: 1:150  
Blattgröße: DIN A3

Datum: 09.12.2024

Legende:

fh - feuerhemmend (F30)

Hagebölling

Digital signiert von  
Hagebölling  
DN: cn=Hagebölling,  
c=DE, o=Brandschutz,  
ou=H-BSPB,  
email=hifbc@t-  
online.de  
Datum: 2024.12.09  
17:19:22 +01'00'

Begleitplan zum Brandschutzkonzept

Hagebölling  
Brandschutzplanungs- und -beratungsgesellschaft mbH  
Rekener Straße 33, 48653 Coesfeld

Projekt  
Melanchthonschule Münster

Königsbergerstraße 91  
48157 Münster

Gebäudeklasse 3

Bauherrschaft  
Bauwerke Münster GmbH

Hafenplatz 1  
48155 Münster

Turnhalle Schnitt

Maßstab:	1:142,86	Datum:	09.12.2024
Blattgröße:	DIN A3		

